

変更後の農業振興地域整備計画の農用地利用計画の
変更案及び変更をしようとする理由を記載した書面

縦覧期間

自 令和8年6月10日
至 令和8年6月29日

縦覧場所

八百津町役場 農林課
八百津町八百津3903番地2

[八百津町ホームページ](#)

八百津農業振興地域整備計画書 (案)

令和 8 年 月

岐阜県加茂郡八百津町

目 次

| | |
|--|----|
| 第 1 地域の振興方向 | 1 |
| 1. 振興の方向 | 1 |
| 2. 計画の特色 | 2 |
| 第 2 農用地利用計画 | 2 |
| 1. 土地利用区分の方向 | 2 |
| (1) 土地利用の方向 | 2 |
| ア. 土地利用の構想 | 2 |
| イ. 農用地区域の設定方針 | 4 |
| (2) 農業上の土地利用の方向 | 6 |
| ア. 農用地等利用の方針 | 6 |
| イ. 用途区分の構想 | 7 |
| 2. 農用地利用計画 | 8 |
| 第 3 農業生産基盤の整備開発計画 | 8 |
| 1. 土地基盤の整備及び開発の方向 | 8 |
| 2. 土地基盤整備開発計画 | 9 |
| 3. 森林の整備その他林業の振興との関連 | 9 |
| 4. 土地・水利用のスプロールの防止に係る関連事項 | 9 |
| 5. 他事業との関連 | 9 |
| 第 4 農業経営の規模の拡大及び農用地等の農業上の効率的かつ総合的な利用の促進計画 | 10 |
| 1. 農業経営の規模の拡大及び農用地等の効率的かつ総合的な利用に関する誘導方向 | 10 |
| (1) 中核的農家の農業の経営目標 | 10 |
| (2) 農用地等の農業上の効率的かつ総合的な利用に関する誘導方向 | 11 |
| 2. 農業経営の規模の拡大及び農用地等の効率的かつ総合的な利用の促進を図るための方策 | 11 |
| 3. 森林の整備その他林業の振興との関連 | 12 |
| 4. 土地・水利用のスプロールの防止に係る関連事項 | 12 |
| 第 5 農業近代化施設の整備計画 | 12 |
| 1. 農業近代化施設の整備の方向 | 12 |
| 2. 農業近代化施設の整備計画 | 13 |
| 3. 森林の整備その他林業の振興との関連 | 13 |

| | |
|-------------------------------------|--------|
| 4. 土地・水利用のスプロールの防止に係る関連事項 | 1 3 |
| 5. 他事業との関連 | 1 3 |
| 第6 就業機会の確保、拡大計画 | 1 4 |
| 1. 農業従事者の安定的な就業の促進計画 | 1 4 |
| (1) 農業従事者の安定的な就業の促進の目標 | 1 4 |
| (2) 農業従事者の安定的な就業の促進を図るための方策 | 1 4 |
| 2. 森林の整備その他林業の振興との関連 | 1 5 |
| 3. 土地・水利用のスプロールの防止に係る関連事項 | 1 5 |
| 4. その他の関連計画 | 1 5 |
| (1) 地域農林水産物及びその他地域資源の利用による地場産業の振興対策 | 1 5 |
| (2) 企業の誘致対策 | 1 5 |
| 第7 生活環境施設の整備計画 | 1 5 |
| 1. 生活環境施設の整備の目標 | 1 5 |
| 2. 生活環境施設の整備計画 | 1 6 |
| 3. 森林の整備その他林業の振興との関連 | 1 6 |
| 4. 土地・水利用のスプロールの防止に係る関連事項 | 1 6 |
| 5. 他事業との関連 | 1 6 |
| 第8 地域資源の利用及び管理・保全に関する計画 | 1 6 |
| 1. 地域資源の有効利用及び適正な管理・保全の方向 | 1 6 |
| 2. 地域資源の有効利用及び適正な管理・保全を図るための方策 | 1 7 |
| 3. 土地・水利用のスプロールの防止に係る関連事項 | 1 7 |
| 第9 附図 | 別 添 |
| 1. 土地利用計画図 | (附図1号) |
| 2. 土地基盤整備開発計画図 | (附図2号) |
| 3. 農村生活環境整備計画図 | (附図4号) |
| 別記 農用地利用計画 | 1 8 |
| (1) 農用地区域 | 1 8 |
| ア. 現況農用地等に係る農用地区域 | 1 8 |
| イ. 現況森林・原野等に係る農用地区域 | 6 3 |
| (2) 用途区分 | 6 3 |

第1 地域の振興方向

1. 振興の方向

農業は国民生活を支える重要な産業であるという認識のもと、これまで本町では農地の土地改良をはじめに関連施設の充実など生産性の向上に努めてきたが、更に豊かな農業・農村を築くために①農業生産基盤の整備、②農業経営近代化の推進、③豊かな農村づくりの推進を振興の方向とする。

① 農業生産基盤の整備

(1) 農地の有効利用と保全確保

農地の確保については、農業振興地域整備計画、都市計画等との整合性を図りつつ農地の区域を明確にする。また、水田の高度利用を図るため、飼料作物、野菜、大豆、麦等の裏作導入を促進するとともに、水田農業確立対策による保全水田、作付放棄農地を解消するため、集団転作や中核農家への農地の流動化を進める。

(2) 木曾川右岸用水を活用した生産基盤の確立

バイオテクノロジーやエレクトロニクス技術の開発、普及などにより、農業の生産性や品質に著しい向上が期待されている。このため、整備集団化された農地を基盤に新技術営農による水の有効利用を図り、生産性の向上に努める。

(3) 農地、農業用施設の整備

国の制度事業及び県単独の各種制度事業を最大限に活用し、農地農道、用排水路の整備を図る。

② 農業経営近代化の推進

(1) 農業生産の再編と生産性の向上

農産物は、優良品目による産地化と生産量の増大を推進する。

作物別では、水稻が水田転作等の実施により面積 290ha、単収 450Kg、いちごは 4.0ha、単収 2,500kg、夏秋なすは 6.0ha、単収 7,000Kg、くりは 45ha、単収 200kg、茶は 65ha、単収生葉 250kg、等産地化をめざし栽培面積の拡大、収量増を図る。

畜産については、乳用牛 397 頭、肉用牛 344 頭、繁殖豚 175 頭、採卵鶏 34,300 羽の飼育を目標とする。

(2) 農用地の流動化と中核農家の育成

経営規模の拡大と農用地の有効利用を図るため、農地利用最適化推進員を中心に遊休農地及び第二種兼業農家並びに農業経営の維持が困難な農家の合意による農地の集積・集約化、農作業の受委託などを促進し、中核農家の育成を図る。

(3) 集出荷体制と流通体系の拡充強化

需要に見合う生産を行うため、農協、経済連等を通じた農産物需給情報の収集・提供の充実を図り、計画的な生産と出荷単位の拡大を促進し、集出荷の一元化と農産物の安定した供給を図る。

③ 豊かな農村づくりの推進

(1) 居住環境の整備

家庭汚水による農業用水の汚濁を防止するための広域公共下水処理施設、及び畜産公害の防止を図るための土壌還元型家畜糞尿処理施設等、地域に即した施設整備を進める。また、地域居住者のコミュニティー活動として、道路、用排水路等公共施設の清掃など維持管理、美化を促進し、居住環境の整備を推進する。

(2) 集落組織活動の強化

住民の連帯感を高め円滑な地域社会の形成を図るため、農業生産組織及び集落内各種団体の活動の強化を図るとともに、文化、教育、スポーツ活動などコミュニティー活動を推進する。

(3) 集会施設の利用促進

農業経営及び農村生活の合理化を図るとともに、農業知識の向上に資するため各種集会施設の有効利用を促進する。

2. 計画の特色

農業をとりまく厳しい現況の中で、米作中心農業からの脱却、農畜産物の需給関係の見極め、農村の混住化への対応、生活環境条件の改善等様々な問題に対処しながら、地域農業の再編に向け土地利用の計画調整を図るものである。

第2 農用地利用計画

1. 土地利用区分の方向

(1) 土地利用の方向

ア 土地利用の構想

当地域は、東経 137 度 08 分、北緯 35 度 28 分、加茂郡の東南部に位置し、木曾川と飛騨川との合流地点から約 2 Km 木曾川をさかのぼった所を頂点とする海拔 120~500m 前後、面積 128.81 k m²の中山間地である。気象条件については四季を通じて比較的安定した気候で、気温は平均 14.4℃、降水量は平年約 2,000 mm、最深積雪 16 cm と決して多い方ではなく全般的には準内陸性の気候である。

土地利用の現況は、全面積の 7% が農用地で、山林 81%、住宅その他 12% となっているが農

用地面積は年々減少傾向にある。また、人口の動向はこの5年間に総人口は約7%の減少、農業就業人口では約29%と大幅な減少を見せており、今後もこの傾向は続くことが予想される。

産業別就業人口の構成比は、第1次産業3.3%、第2次産業42.3%、第3次産業53.7%となっているが、昭和45年と比較すると第1次産業は6.8%と大幅に減少し、反面第3次産業が116%と増加している。

このため、非農業部門での土地需要が増大するものと思われ、土地利用の構想としては、当地域を旧町村単位の和知・錦津地区、八百津地区、久田見・福地地区、潮南地区に四分したうえ計画を樹立した。

○ 和知、錦津地区（A）

当町の水田面積の約40%を占める地区で、国県の各種制度事業によるほ場整備が実施され、水稻を中心に施設園芸、酪農、養鶏（採卵）など稲作複合型の農業生産をなす地域である。また、当地域は中部経済圏に包含されしだいに都市化の傾向にあるので、優良農地の確保に努めながら、住宅地、工業用地など他産業施設用地の計画的土地利用を図る。

○ 八百津地区（B）

既成市街地を除く平坦地については近時住宅化されつつあるので、A地区同様計画的土地利用を図る。また、当地区の標高300m前後の高台は稲作を中心に酪農、施設園芸との複合型により経営の近代化を図っているが、山林に接した農用地も多いため、生産性の低い農用地については将来森林或いはレジャー施設としての土地利用を図る。

○ 久田見、福地地区（C）

農業生産の主体は水稻である。近年ほ場整備可能田の整備はほぼ完了したので、今後は更に乳用牛、肉用牛、茶、野菜との複合型の農業経営を推進する。また、当地区は標高500m前後の地帯で既設のゴルフ場もあり、今後リゾート地として期待もあることから生産性の低い農用地は観光施設としての利用を図る。

○ 潮南地区（D）

標高500m前後の地帯でC地区同様ほ場整備もほぼ完了し、水稻を中心に野菜、茶との複合経営を推進する。また、この地区もリゾート地としての可能性もあり、生産性の低い農用地は観光施設としての利用を図る。

表 1

| 区 分 | 現在 (8年) | | 目 標 | | 増 減 |
|---------------|--------------|------------|--------|-------|------|
| | 実 数 | 比 率 | 実 数 | 比 率 | 実 数 |
| 農 用 地 面 積 | 832.2 | 32.1 | 825.8 | 31.8 | △6.4 |
| 農 業 用 施 設 用 地 | 5.5 | 0.2 | 6.6 | 0.3 | 1.1 |
| 森 林 ・ 原 野 | (-) 172.2 | (-) 6.7 | 174.2 | 6.7 | 2.0 |
| 住 宅 地 | 171.2 | 6.6 | 172.7 | 6.7 | 1.5 |
| 工 場 用 地 | 31.8 | 1.2 | 32.9 | 1.3 | 1.1 |
| そ の 他 | 1378.1 | 53.2 | 1378.8 | 53.2 | 0.7 |
| 計 | 2591.0 | 100.0 | 2591.0 | 100.0 | |

(注) () 内は混牧林地面積である

単位：ha, %

イ. 農用地区域の設定方針

(ア) 現況農用地についての農用地区域の設定方針

本地域内の農業振興地域にある現況農用地 832.2ha のうち、おおむね次に掲げる農用地以外の農用地 424.2ha について農用地区域を設定する方針である。

a. 次に掲げる地域、地区及び施設等の整備に係る農用地

| 番号 | 地域・地区および施設等の具体的な名称又は計画 | 位 置 (集落名等) | 面 積 | | | 備 考 |
|----|------------------------|---------------|-------|--------------|------|------------|
| | | | 農 用 地 | 森 林 そ の 他 | 計 | |
| 1 | ダム開発事業 | 八百津 | 12.3 | | 12.3 | B-1 |
| 2 | ゴルフ場予定地 | 八百津 | 8.6 | | 13.4 | B-1 C-2 |
| | | 久田見 | 4.8 | | | |
| | 計 | | 25.7 | | 25.7 | |

b. 集落居住区内の農用地 約 82.2ha

c. 自然的な条件あるいは山間に点在し、農業の近代化を図ることが相当でないと認められ、今後農用地として存続が困難と認められる農用地 約 300.5ha。

(イ) 現況農業用施設用地についての農用地区域の設定方針

本地域内にある現況農業用施設用地のうち、(ア)において農用地区域を設定する方針とした農用地に介在し、又は隣接するものであって当該農用地として一体的に保全する必要が

あるものについて農用地区域を設定する方針である。

(ウ) 現況森林、原野等についての農用地区域の設定方針

当町東部に位置する久田見、福地、潮南地区及び八百津の一部は、海拔 300～500mの高地で農業規模は小さく水稻を主体とした経営である。当地区は自然的立地条件を生かし適地適作である茶をはじめ酪農、肉用牛肥育等の振興を図ってきた。

特に開発可能な森林、原野の農地造成により茶園、採草地の開発を進め産地形成を図ってきた。今後は、農業基盤の整備拡大を更に図るため、開発に適する森林原野 16.7ha について農用地区域を設定する方針である。

| 土地の種類 | 所在(位置) | 所有権又は管理者 | 面積 ha | 利用しようとする用途 | 備考 |
|-------|--|----------|----------|--------------|-----------------|
| 林地 | 大字潮見字大洞 林班 | 私有 | 3.0 | 樹園地 (茶・栗) | 人工林 (20-50年) |
| | 大字福地字西ヶ洞 林班 | | 3.0 | | |
| | 大字福地字長根 林班 | | 6.0 | | |
| | 大字久田見字兔屋敷 2601-1, 2602-1, 2603-6 | | 0.8 | 牛舎 (和牛肥育) | |
| 林地、原野 | 大字久田見字古皆渡 3786-1-1-2, 3786-11 | 私有 | 2.8 | 樹園地 (茶・栗) | 人工林 (30-55年) |
| | 大字久田見字丸野尻 6307-32 | | | | |
| | 字由ヶ根 6303-40 | | | | |
| | 大字久田見字田三坂 3100-1, 3100-11, 3099-9 | | | | |
| 原野 | 大字久田見字破摩射場 4012-1, 4012-3 4014, 4036-2 | 私有 | 1.1 | 樹園地 (茶・栗) | |
| | 大字久田見字石橋 4003-1 | | | | |
| | 大字久田見字前山 2618-1, 2618-2 2619, 2622 | | | | |
| 計 | | | 16.7 | | |

(2) 農業上の土地利用の方向

ア. 農用地等利用の方針

(ア) 和知、錦津地区 (A)

当地区は八百津町の穀倉地帯ともいえ、土壌も比較的肥沃で他の地区と比べて温暖で降雨量も少ない。農業構造改善事業による土地基盤整備もすでに完了し、なお引き続き木曾川右岸用水事業に伴う県営畑地帯総合土地改良事業も実施され、大型機械を中心とした水稲請負栽培を普及し、余剰労力を露地野菜、施設園芸などに振り向けることにより複合経営を推進する。

(イ) 八百津地区 (B)

省力稲作りと施設園芸、茶、それに畜産農家の育成を図る。

(ウ) 久田見、福地地区 (C)

当地域は高冷地に位置し、農業生産の主体は水稲である。今後は、ほ場整備完了田について大型機械の導入により水稲請負耕作を普及し、余剰労力を乳用牛、肉用牛、茶、栗生産に集中し、併せて当地区に誘致した工場又はゴルフ場等への就業により生活安定を図る。

(エ) 潮南地区 (D)

当地域は、町の中心部より 10 数 km 離れた高冷地であり、農業規模も小さく耕作地も分散しており、しかも傾斜地帯が多く立地条件が悪い地区である。水稲と茶、栗の複合経営を推進し、地元工場就業による生活安定を図る。

表 2

| 区 分 | | 和 知 錦津地区 (A) | 八 百 津 地 区 (B) | 久 田 見 福 地 地区 (C) | 潮 南 地区 (D) | 計 |
|---------------|----|--------------------|---------------------|------------------------|---------------|-------|
| 農 地 | 現況 | 193.2 | 48.8 | 130.1 | 30.2 | 402.3 |
| | 将来 | 193.2 | 48.8 | 142.7 | 33.2 | 417.9 |
| | 増減 | 0.0 | 0.0 | 12.6 | 3.0 | 15.6 |
| 採 草 放 牧 地 | 現況 | 6.4 | - | 15.5 | - | 21.9 |
| | 将来 | 6.4 | - | 15.5 | - | 21.9 |
| | 増減 | 0.0 | - | 0.0 | - | 0.0 |
| 混 牧 林 地 | 現況 | - | - | - | - | - |
| | 将来 | - | - | - | - | - |
| | 増減 | - | - | - | - | - |
| 農 業 用 施 設 用 地 | 現況 | 4.0 | 0.2 | 1.3 | - | 5.5 |
| | 将来 | 4.0 | 0.2 | 2.4 | - | 6.6 |
| | 増減 | 0.0 | 0.0 | 1.1 | - | 1.1 |
| 計 | 現況 | 203.6 | 49.0 | 146.9 | 30.2 | 429.7 |
| | 将来 | 203.6 | 49.0 | 160.6 | 33.2 | 446.4 |
| | 増減 | 0.0 | 0.0 | 13.7 | 3.0 | 16.7 |
| 森 林 原 野 等 | 現況 | 0.0 | 0.0 | 13.7 | 3.0 | 16.7 |

イ. 用途区分の構想

(ア) 和知、錦津地区 (A)

当町平坦部の田を主体とする区域であり、このうち野上字坂下約 0.8ha、厚朴約 0.1ha、六ノ坪約 0.5ha、市場・和知字堂前、城土約 0.1ha、字北切・中屋敷約 1.0ha、関田約 0.2ha、上飯田字大替戸、伊岐津志字中屋敷、古屋、森前約 0.3ha、半ノ木、北廻間約 1.0ha、錦織字上野・字渡約 0.3ha (計約 4.0ha) については「農業用施設用地」として区分し、農業構造改善事業等によって土地基盤整備を実施した約 199.6ha については、「農地」及び「採草放牧地」として利用を図る。

(イ) 八百津地区 (B)

当地区の東部に位置する柚沢地区の字猪洞の約 0.2ha は「農業用施設用地」として区分し、北部高地に位置する赤薙、北山、白橋集落の周辺部を田として利用し、その他については畑を中心とした利用を図る。

(ウ) 久田見・福地地区 (C)

福地字西ヶ洞の約 0.1ha、樽洞約 0.1ha、追分約 0.2ha、久田見字枕松約 0.4ha、前山約 0.3ha、兎屋敷約 0.8ha、南上田・東洞約 0.5ha、日向約 0.1ha、(計約 2.4ha) については「農業用施設用

地」として区分し、団体営ほ場整備事業、農村総合整備モデル事業によって土地基盤整備が実施された地域については田として利用し、その周辺地域は、畑・牧草地・樹園地として利用を図る。

(エ) 潮南地区 (D)

この地区の、篠原、中、本郷地区の小規模排水対策特別事業で実施されたほ場整備地内については、田としての利用を図る。その他周辺地区は畑、樹園地として利用を図る。

2. 農用地利用計画

別記のとおりとする。

第3 農業生産基盤の整備開発計画

1. 土地基盤の整備及び開発の方向

農業生産基盤の計画的な整備を促進し、農地の高度利用と省力的近代農業の推進を図るため、昭和38年以降各種土地改良事業やほ場整備事業によって、農地の区画形状の変更、農道及び用排水の整備、分散農地の集団化等により水田約300ha、畑約60haの整備を図りほぼ完了した。

また、一方においては茶園も整備し町の基幹作目の振興を図っている。

今後は、整備された農用地の有効利用を推進する一方、山間地域では農村総合整備モデル事業により農道の整備、営農飲雑用水の整備等実施する。

ア. 和知、錦津地区 (A)

ほ場整備及び桑園造成を早期実施した地区のため、用排水路、桑園の一部では老朽化してきたとともにもありこれらの整備を実施する。

イ. 八百津地区 (B)

当地域は、中心地は市街地、その他は地形上の問題からほ場整備は未実施であるが、杣沢・赤薙方面において生活道としても利用ができるよう農道の整備を図る。

ウ. 久田見・福地地区 (C)

茶園及び草地造成を早期実施し、当町東部地区の基幹作目の育成を図ってきた。また、ほ場整備も実施され、当地区の農業形態も大きく変わった。農道も整備されたが生活道としての利用度も高く今後改修、舗装を実施するとともに、開発可能地に樹園地を造成する。

エ. 潮南地区 (D)

ほ場整備が完了し、当地区の農業の中心である水稻の生産性は向上している。今後は整備された農道の改修、舗装を実施する。また、開発可能地に樹園地を造成する。

2. 土地基盤整備開発計画

| 事業の種類 | 事業の概要 | 受益範囲 | | 対図 番号 | 備 考 |
|-------|------------------|------|-------------------------------------|----------|------------------------|
| | | 受益地区 | 受益面積 | | |
| 農道整備 | 農道網の整備 のための改修 | A-2 | L = 471 W = 4.0 | 1 | 農業農村整備事業 (新道線支線) |
| | | A-2 | L = 1,402 W = 4.0 | 2 | 農業集落道整備事業 (塩口中野集落道) |
| | | C-1 | L = 1,175 W = 4.0 | 3 | 〃 (大那木集落道) |
| | 農道網の整備 のための舗装 | A-2 | L = 471 A = 1,900 m ² | 4 | 農業農村整備事業 (新道線支線) |
| 用水改良 | 用水路の改良 | A-1 | L = 1,998 | 5 | 農業用排水施設整備事業 |
| | | C-2 | N = 1 | 6 | 〃 |
| 農地防災 | 排水路の改良 | C-2 | L = 230 | 7 | 農地防災事業 |
| | | D-1 | L = 335 | 8 | 〃 |

3. 森林の整備その他林業の振興との関連

当町は総面積の81%が森林で占められており、土地基盤整備事業を進める上では常に林業との調和を図りながら進めてきた。また、集落間を結ぶ集落道及び農道の整備においても林道網としての要素も強いため、今後森林計画との相互の有機的関連を考慮し効率的な整備を図る。

4. 土地、水利用のスプロールの防止に係る関連事項

優良農地を確保するため、工場、住宅等の導入地域を設ける等土地利用の調整を図る。また、快適な農村の建設と農業の発展を図るため用排水路等の整備を図る。

5. 他事業との関連

農村地域の総合的な発展を図るため、公共下水道や営農飲雑用水、一般道路等の生活環境施設の整備との調整をおこない土地の有効利用を図る。

第4 農業経営の規模の拡大及び農用地等の農業上の効率的かつ総合的な利用の促進計画

1. 農業経営の規模の拡大及び農用地等の効率的かつ総合的な利用に関する誘導方向

(1) 中核的農家の農業経営の目標

当地域の中核的農家は比較的小規模な複合経営農家で、今後、ますます激化する産地間競争や価格競争に対処するため、地域の特性を生かした作物生産と開発に努めるとともに、営農組織との合意形成により中核農家への農地の集積を促進し、地域ぐるみで農業経営と生活環境を良くし、活力ある安定した農業に従事できる営農形態をめざす。

| | 営農類型 | 目標規模 ha | 作目構成 ha | 戸数 | 関係 集落番号 | 流動化目標 面積 ha |
|----------|---------|------------|----------------------|----|---------------|----------------|
| 個人 経営 | 施設野菜＋水稲 | 0.9 | いちご＋水稲 0.3 0.6 | 3 | 7・9 | 1.5 |
| | 乳用牛＋飼料 | 1.0 | 乳用牛＋飼料 50頭 1.0 | 5 | 1・2・4 8・10 | 2.2 |
| | 採卵鶏＋水稲 | 0.6 | 採卵鶏＋水稲 4,000羽 0.6 | 2 | 3 | 0.8 |
| | 養豚＋水稲 | 0.6 | 種豚＋水稲 30頭 0.6 | 3 | 4・5・8 | 1.2 |
| 個人 経営 | 茶＋水稲 | 1.6 | 茶＋水稲 1.0 0.6 | 5 | 1・8・10 | 3.0 |
| | 露地野菜＋水稲 | 0.9 | 野菜＋水稲 0.3 0.6 | 4 | 8・10・ 11 | 2.0 |
| | 肉用牛＋水稲 | 0.3 | 肉用牛＋水稲 300羽 0.3 | 1 | 8 | - |
| | 養蚕＋水稲 | 1.4 | 桑園＋水稲 1.0 0.4 | 2 | 3・4 | - |
| | | | | 25 | | 10.7 |

(2) 農用地等の農業上の効率的かつ総合的な利用に関する誘導方向

当町は平坦部と山間部に大別され、特に平坦部については近年都市化傾向にあり、農地の資産的保有の傾向が強く売買による規模拡大は困難な状況にある。しかし、一方では就業機会に恵まれ、他産業に依存する兼業農家が増加し農業労働力の高齢化や婦女子化が進んでおり、農用地利用増進事業を主体に農地の流動化が進展していくものと考えられる。

そこで、地域的なまとまりの上に立って農作業の受委託及び共同化、農地の流動化の掘起こしあっせん等を推進し幅広く活動のできる地域農業集団、農業生産組織の育成を図る。

| | 農用地等の流動化 | 農 作 業 受 委 託 | 農 作 業 の 共 同 化 | 耕作地利用率 | 裏作導入 | | |
|---------|------------|----------------|------------------|---------|---------|------|-----------|
| 現在 (元年) | ha 16.5 | 戸 210 | ha 50 | 組織 1 | 戸 30 | 100% | ha 2.0 |
| 5 年 | 20.0 | 250 | 60 | 5 | 130 | 100% | 5.0 |
| 10 年 | 35.7 | 300 | 70 | 15 | 400 | 100% | 8.0 |

2. 農業経営の規模の拡大及び農業用地等の効率的かつ総合的な利用の促進を図るための方策

(ア) 地域農業集団の育成対策

当町では零細で分散した農地を所有する農家が多く、土地利用型農業の構造改善が遅れていることから、集団的な土地利用の体制の整備、生産規模の拡大、作付地の集団化を図るため、中核農家の育成を念頭に地域特性を重視しながら、農用地等の利用調整活動を積極的に推進する。

(イ) 農用地の集団化対策

裏作導入や水田農業確立対策も含め、地域農業集団の活動の一つとして農用地等の集団化、作目別集団化を進め、生産性の向上と中核的農家の育成を図る。

(ウ) 農用地の流動化対策

農業経営拡大希望農家と縮小希望農家を調査把握し、農地銀行活動の充実を図るとともに流動化推進員の機能強化を図り利用権設定による経営規模の拡大を促進する。なお、農用地利用調整の促進のため、めぐみの農業協同組合は農地及び採草放牧地の借入れ及び貸付けを行なう農地保有合理化促進事業を実施する。

(エ) 農業生産組織の育成対策

既存組織の指導、援助を継続するとともに基幹作目である茶、いちご、なす等の産地化を図るため、作物ごとに生産者の組織化を促進し、栽培技術の向上と市場開拓を行う等農業経営の安定化に努める。

(オ) 地力の維持増進対策

田畑輪換等合理的な土地利用を図るとともに、畜産農家との連携によって堆きゅう肥の投入を促し地力の維持増進を促進する。

3. 森林の整備その他林業の振興との関連

当町では農業者の半分以上が山林を所有しており、林業との関わりも深いため農林業一体の規模拡大と生産性の向上を図る。

4. 土地、水利用のスプロールの防止に係る関連事項

農地の集団化を図るため無秩序な転換を抑制し、用水路の整備等により安全な水を確保する。

第5 農業近代化施設の整備計画

1. 農業近代化施設の整備の方向

ア. 和知、錦津地区（A）

機械化組織育成強化

イ. 八百津地区（B）

農業生産組織の育成強化、堆肥製造施設

ウ. 久田見、福地地区（C）

農業生産組織の育成強化

エ. 潮南地区（D）

農業生産組織の育成強化

① 水稻

生産調整により作付面積は減少しているが、土地基盤整備により大型機械の利用が可能となり、農地を有効に利用するため機械化一貫体系の確立を図る。育苗は水稻育苗組合、耕起、代かき、収穫は営農組合、乾燥、調整は農協が主体となって全町を対象に省力化と機械施設の有効利用を図る。

② いちご、なす

ほ場整備による転作条件の好転と相まって双方とも作付面積の拡大、生産体制の整備を図り、それぞれ産地基盤を育てるとともに、既存の施設の有効利用を図る。

③ 栗

当町の果樹の主体であり、町銘菓「栗金とん」の原料として需要も多く、価格も比較的安定

しているため転作作目としても推進し面積拡大に努める。また、くん蒸施設の利用度を高め良質な栗の出荷を図る。

④ 茶

当町山間部の主要作目として振興を図っており、今後は凍霜や寒干害による被害を防止するため、耐寒性品種の導入、防霜設備の整備を促進する、また、有機質投与による土づくり推進のため複合生産組織活動を通じて堆きゅう肥、鶏ふんの供給を図る。

⑤ 畜産

飼料については水田転作の飼料作物が増加しつつあり、自給率も若干ではあるが向上している。今後も転作田の飼料作物団地化及び遊休農地等の利用増進を図り飼料基盤の確保に努め、また、ふん尿処理のため堆肥製造施設の整備を行い、堆きゅう肥による樹園地、野菜等の土づくりを進めるなど耕種農業との連携を図る。

2. 農業近代化施設の整備計画

3. 森林の整備その他林業の振興との関連

4. 土地・水利用のスプロールの防止に係る関連事項

5. 他事業との関連

第6 就業機会の確保、拡大計画

1. 農業従事者の安定的な就業の促進計画

(1) 農業従事者の安定的な就業の促進の目標

当町における地場産業は、食料品・被服等の小売業、製糸等の繊維業、せんべい製造業を主体に発展してきたが、その規模は零細な中小企業が大半を占めている。

農業従事者の他産業就業の現状は、恒常的勤務 73.5%、自営兼業 20.6%、出稼ぎ 0.1%、日雇 5.8%、従業地別では、町内 64.7%、町外 35.3%である。今後、更に農業の近代化を進め農業者の生活の安定を図るため恒常的勤務の比率を高めるとともに、町内従業率を高めるよう努めなければならない。

(単位：人)

| 区 分 | Ⅱ | 従 業 地 | | | | | | | | |
|-----------|-------------------|---------|-------|-------|---------|-----|-------|-------|-------|-------|
| | | 市 町 村 内 | | | 市 町 村 外 | | | 合 計 | | |
| | | 男 | 女 | 計 | 男 | 女 | 計 | 男 | 女 | 計 |
| 恒 常 的 勤 務 | 建 設 業 | 187 | 49 | 236 | 100 | 8 | 108 | 287 | 57 | 344 |
| | 製 造 業 | 456 | 515 | 971 | 414 | 197 | 611 | 870 | 712 | 1582 |
| | 卸 売 ・ 小 売 業 | 8 | 20 | 28 | 6 | 1 | 7 | 14 | 27 | 35 |
| | 金 融 ・ 保 険 業 | 8 | 0 | 8 | 12 | 2 | 14 | 20 | 2 | 22 |
| | 不 動 産 業 | 6 | 0 | 6 | 5 | 0 | 5 | 11 | 0 | 11 |
| | 運 輸 ・ 通 信 業 | 10 | 3 | 13 | 52 | 0 | 52 | 62 | 3 | 65 |
| | 電 気 ・ ガ ス ・ 水 道 業 | 9 | 0 | 9 | 17 | 0 | 17 | 26 | 0 | 26 |
| | サ ー ビ ス 業 | 100 | 139 | 239 | 48 | 22 | 70 | 148 | 161 | 309 |
| | 公 務 | 130 | 28 | 158 | 98 | 3 | 101 | 228 | 31 | 259 |
| | 計 | 914 | 754 | 1,668 | 752 | 233 | 985 | 1,666 | 987 | 2,653 |
| 自 営 兼 業 | 林 業 | 27 | 4 | 31 | 0 | 0 | 0 | 27 | 4 | 31 |
| | 建 設 業 | 73 | 15 | 88 | 0 | 0 | 0 | 73 | 15 | 88 |
| | 製 造 業 | 146 | 182 | 328 | 0 | 0 | 0 | 146 | 182 | 328 |
| | 卸 売 ・ 小 売 業 | 41 | 60 | 101 | 0 | 0 | 0 | 41 | 60 | 101 |
| | 電 気 ・ ガ ス ・ 水 道 業 | 8 | 3 | 11 | 0 | 0 | 0 | 8 | 3 | 11 |
| | サ ー ビ ス 業 | 22 | 12 | 34 | 0 | 0 | 0 | 22 | 12 | 34 |
| 計 | 317 | 276 | 593 | 0 | 0 | 0 | 317 | 276 | 593 | |
| 日 雇 臨 時 雇 | 林 業 | 12 | 0 | 12 | 0 | 0 | 0 | 12 | 0 | 12 |
| | 建 設 業 | 17 | 3 | 20 | 5 | 1 | 6 | 22 | 4 | 26 |
| | 製 造 業 | 10 | 21 | 31 | 3 | 1 | 4 | 13 | 22 | 35 |
| | 卸 売 ・ 小 売 業 | 3 | 14 | 17 | 0 | 0 | 0 | 3 | 14 | 17 |
| | サ ー ビ ス 業 | 1 | 4 | 5 | 0 | 0 | 0 | 1 | 4 | 5 |
| 計 | 43 | 42 | 85 | 8 | 2 | 10 | 51 | 44 | 95 | |
| 総 計 | 1,274 | 1,072 | 2,346 | 760 | 235 | 995 | 2,034 | 1,307 | 3,341 | |

(注) 資料：農林業センサス、国勢調査、町資料

(2) 農業従事者の安定的な就業の促進を図るための方策

(ア) 農業従事者に対する就業相談活動の強化対策

農事改良組合及び地域農業集団の話し合い活動を通じ、集落における農業従事者の就業意向

を調査し、所轄公共職業安定所の協力を得て転職相談、援助活動を実施する。

(イ) 農工法に基づく計画の達成を図るための方策

実施計画達成のため町が主体となり、関係機関において導入すべき工業の種類及び規模、農業従事者の就業目標、既存企業との調整等を充分討議し、進出企業の受入れ体制づくりに努め工業導入施策を積極的に推進する。

(ウ) 地場産業への就業機会の確保対策

当町の地場産業には、撚糸、ネジ、せんべい、栗金とんがあげられるが、この中で撚糸、ネジについては昭和 38 年に町工場誘致条例が制定されてから中規模工場が逐次誘致され生産活動がなされている。今後は、既存企業の情報を入手し農業従事者の就業機会を確保する。

2. 森林の整備その他森林業の振興との関連

当町の農家の半分以上が山林を有しており、農業振興と林業振興は一体的に推進しなければならない。町、農協、森林組合が連携を密にして総合的な経営体制を樹立し、就業機会の確保を図る。

3. 土地、水利用のスプロール防止に係る関連事項

農業者の就業機会の確保、拡大を図るため地場産業の育成と自然を生かしたレジャー産業等の誘致が必要であるが、導入地域への誘導を図り優良農地と安全な水の確保に努める。

4. その他の関連計画

(1) 地域農林水産物及びその他地域資源の利用による地場産業の振興対策

当町の地場産業として銘菓「栗きんとん」があり近年需要も増している。これの原料となる栗の栽培面積の拡大、技術向上と相まって付加価値の高い製品づくりが必要である。

(2) 企業の誘致対策

現在、野上工業団地・和知工業団地ともに優良企業が進出し、未利用地もなく労働力の確保の場となっている。今後は主要地方道多治見白川線「やおつトンネル」の開通に伴い企業の投資効果が期待されることから、既存企業の設備投資に対する奨励金の交付、新たに進出する企業への固定資産税の減免措置の適用、工場誘致条例に基づく融資対象の拡大などの支援を継続するとともに、積極的に情報提供や PR を実施していく。

第7 生活環境施設の整備計画

1. 生活環境施設の整備の目標

近年における兼業化、混住化等の進展に伴い、地域の農業構造の改善を促進していくためには、農業従業者を中心とする良好な生活環境を確保するための施設整備を行い、意欲ある中核農家と兼業農家との間の連帯感の醸成を図ることが重要である。

そのためには、災害や事故を防止するための防災施設の整備や、明日を担う子どものための教育の場の充実、文化施設の整備等住民が定住できる生活環境づくりを積極的に推進する。

2. 生活環境施設の整備計画

| 施設の種類 | 位置及び規模 | 受益の範囲 | | 対凶番号 | 備考 |
|------------------|---------------------------|--------|------|------|----|
| | | 関係集落番号 | 受益戸数 | | |
| 八百津小学校屋内運動場改築 | 1棟 A=2,053 m ² | 全集落 | 全戸 | 1 | |
| 芦渡消防ポンプ自動車更新 | 消防ポンプ自動車 1台 | 〃 | 〃 | 2 | |
| 黒瀬消防ポンプ自動車更新 | 消防ポンプ自動車 1台 | 〃 | 〃 | 3 | |
| 芦渡コミュニティ消防センター建設 | 1棟 A=140 m ² | 〃 | 〃 | 4 | |
| 公営住宅建設 | 耐火構造4F 32戸 | 〃 | 〃 | 5 | |
| 農村公園整備 | A=1,200 m ² | 〃 | 〃 | 6 | |

3. 森林の整備その他林業の振興との関連

生活環境施設の整備と森林の整備を一体的に図るため、町、森林組合が連携を密にして林業の振興と森林の整備を進める。

4. 土地、水利用のスプロールの防止に係わる関連事項

施設の整備に当たっては、農用地区地外への誘導を図り農地のスプロール化を防止するとともに、住民の生活と保健の向上を図るため営農飲雑用水の整備により安全な水を確保する。

5. 他事業との関連

第8 地域資源の利用及び管理、保全に関する計画

1. 地域資源の有効利用及び適正な管理、保全の方向

恵まれた自然環境は地域の貴重な資源であり、慎重かつ最大限に利用を図らねばならない。このため、こうした自然が豊富な山間地域のレジャー施設を中心に、自然と調和のとれ、四季を通じて利用客が楽しめるような施設を整備する。

2. 地域資源の有効利用及び適正な管理、保全を図るための方策

利用の拡大を図るため自然資源の活用に重点を置いた多様な施設の整備を促進するとともに、基幹道路の整備、地域特産物の開発等を推進し、利用客のニーズに応える必要がある。

3. 土地・水利用のスプロールの防止に係わる関連事項

山、河川等の自然破壊につながらないよう無秩序な開発を防止し、自然環境の管理保全に努める。

第9 附 図

別 添

1. 土地利用計画図 (附図1号)
2. 土地基盤整備開発計画図 (附図2号)
4. 農村生活環境整備計画図 (附図4号)

農用地利用計画

(1) 農用地区域

ア. 現況農用地等に係る農用地区域

下表の「区域の範囲」欄に掲げる区域内に含まれる土地のうち、「農用地区域に含める土地」欄に掲げる土地を農用地区域とする。

野 上 3-1

| 地区・区域 番 号 | 区域の範囲 (字) | 農 用 地 区 域 に 含 め る 土 地 | 農振図No |
|-----------------|---|---|-------|
| A-1 (野上) | 坂 下 | 135, 136-2, 138, 139-1, 139-2, 142-1-1, 142-3, 142-6, 144-1, 144-3, 144-4, 153-1, 153-2, 156-1, 156-3, 160-1, 160-3, 161-1, 161-3, 161-4, 162-1, 163-1, 163-2, 170-1, 170-2, 170-3, 170-5, 172-1, 172-3, 173-1 | 2 2 |
| | 川 端 | 181-1, 181-2, 182, 183-1, 183-2, 183-3, 185-1, 186-1, 186-2 | |
| | 六ノ坪 | 217, 218, 219, 222, 223, 224, 225-1, 225-2, 229, 231, 236-1, 237-1, 239-1, 240-1, 240-2, 241, 242-1, 244, 246-1, 248, 252, 253, 254, 256-1, 256-2, 258-1, 258-2, 258-3, 259-1, 261, 262, 263, 265, 266, 267, 268, 269-1, 269-2, 272, 273, 274-2, 276, 277, 278-1, 279, 284-1 の内 954 m ² , 286-1, 287-1, 312-1, 312-2, 313, 314, 315-2, 315-3, 316-1, 323-1, 323-2, 324, 325, 351-1, 351-2, 352, 353, 354, 355-1, 355-2, 358-1 | 2 2 |
| | 長 箴 | 369, 370, 372, 373, 375, 376, 377, 379, 380, 381, 382, 384-1, 384-2, 385-1, 387-1, 397 | 2 2 |
| | 厚 朴 | 543, 544, 545, 546, 547, 548, 549, 550, 551, 554-1, 555-1, 559-1, 561-1, 562, 563, 564, 565, 567-3, 568, 569, 573-1, 573-2, 575-1, 576-1, 578-1, 579-1, 591-1, 594-1, 594-2, 595, 598, 599, 601-1, 601-2, 602-1, 603-1, 603-2, 604-1, 604-2, 604-3, 604-4, 604-5 | 2 3 |
| 宮 下 | 615, 616-1, 616-2, 616-3, 617, 618, 620-1, 620-2, 621, 625, 626-1, 632-2, 633-1, 633-2, 634-1, 636-1, 636-2, 636-3, 637-5, 638, 639, 640, 641, 642, 645-2 | 2 3 | |

| 地区・区域 番号 | 区域の範囲 (字) | 農用地区域に含める土地 | 農振図No |
|-----------------|---|--|-------|
| A-1 (野上) | 高橋 | 906-2, 906-3, 943-1, 943-2, 943-3, 944-1, 944-2, 945, 947, 948-1, 950-1, 950-2, 951-1, 952-1, 952-2 | 2 3 |
| | 宮後 | 974, 975, 976-1, 976-2, 977, 984, 985, 986-1, 986-2, 986-3, 989-1, 989-2, 990-1, 990-2, 996-1, 996-2, 996-3, 997-1, 997-2, 1014-1, 1015-1, 1017, 1018-1, 1019-1, 1021-1 | 2 3 |
| | 米山寺 | 1025-1, 1044-1, 1044-4, 1059-1, 1059-2, 1059-3, 1062-1, 1062-2 | 2 2 |
| | 柏 | 1134-1, 1134-2, 1134-3, 1137-1, 1137-2, 1139, 1140, 1141, 1142, 1143-1, 1175-1, 1178-1, 1178-2, 1179, 1180-1, 1180-2, 1180-3, 1181-1, 1181-2, 1183-1, 1183-2, 1183-3, 1185-1, 1194-1, 1194-2, 1195-1, 1195-2, 1197, 1198-1, 1198-2, 1199-1, 1199-2, 1205-1, 1205-2, 1206-1, 1207-1, 1207-2 | 2 2 |
| | 栃之木 | 1226-1, 1227-1, 1232-1, 1236, 1237-3, 1249, 1250-1, 1250-2, 1252-1, 1252-2, 1253, 1254-1, 1254-2, 1255-1 | 2 2 |
| | 湯田 | 1326-1, 1340, 1341, 1342-1, 1342-2, 1343, 1344 | 2 1 |
| | 市場 | 1356-1, 1357-1, 1357-2, 1367-1 の内 728 m ² , 1367-2, 1369-1, 1370-1-1, 1370-1-2 | 2 1 |
| | 東中長 | 1376, 1377-1, 1377-2, 1378-1, 1379 の内 1402.31 m ² , 1381-1, 1381-2, 1382-1, 1382-2, 1383, 1384-1, 1384-2, 1392, 1393-1, 1395-1, 1396-1, 1396-2 | 2 1 |
| 寺坂 | 1403-1, 1403-3, 1404-1, 1404-2, 1417-1, 1417-2, 1417-3, 1417-4, 1417-5, 1418-1, 1418-2, 1418-3 | 2 1 | |

| 地区・区域 番号 | 区域の範囲 (字) | 農用地区域に含める土地 | 農振図No |
|-----------------|--------------|--|-------|
| A-1 (野上) | 西中長 | 1439-1, 1439-2, 1440-1, 1440-2, 1441, 1442-1, 1442-2, 1442-3, 1443, 1445, 1446, 1447-1, 1447-2, 1447-3, 1448, 1450-1, 1450-2, 1451-1, 1452-1, 1453-1, 1453-2, 1453-4, 1454-1, 1456-2, 1457-1, 1457-2, 1457-3, 1458-1, 1458-2, 1458-3, 1458-4, 1459-1, 1459-2 | 2 1 |
| | 筑後 | 1524-1, 1524-2, 1524-3, 1525-1, 1525-2, 1526-1, 1526-2, 1527-1, 1528-1, 1530, 1531-1, 1531-2, 1534-1, 1537-1, 1537-2 | 2 1 |
| | 火打平 | 1632, 1633-1, 1633-2, 1633-3, 1633-4, 1634, 1637, 1639, 1640-1, 1640-2, 1654, 1655, 1661, 1662, 1702, 1703, 1704 | 2 9 |
| | 谷屋敷 | 1827-1, 1827-2, 1828-1, 1829, 1830, 1831-1, 1832-1, 1833-1, 1833-2, 1834-1, 1834-2, 1837-1, 1838-1, 1838-2, 1839, 1844, 1845, 1846, 1847, 1851, 1852, 1853, 1855, 1856-1, 1856-2, 1857, 1858 | 2 9 |
| | 柿木坪 | 1877, 1881, 1882-1, 1883, 1884, 1885, 1886, 1887, 1889, 1900-1, 1901, 1902, 1903, 1904, 1907-1, 1913-1, 1913-2, 1915, 1916 | 2 9 |
| | | | |

野上最終頁

| 地区・区域 番 号 | 区域の範囲 (字) | 農 用 地 区 域 に 含 め る 土 地 | 農振図No |
|--------------------|--------------|---|-------|
| A - 1 (和 知) | 下 渡 | 3-1, 3-2, 3-3, 3-4, 30-3, 30-4, 32-1, 32-2, 32-3, 40-2, 42-2, 43-1, 51-1, 52-1, 58-3, 58-4, 59, 60, 75, 76, 79-1, 79-2, 79-3, 79-4, 89, 94, 96, 97, 98-2 | 2 4 |
| | 岩 崎 | 162, 163, 164-1, 165-1, 170-2, 172, 174, 178, 179-1 | 2 4 |
| | 城 土 | 289-1, 289-2, 290, 294, 295, 296-1, 296-2, 300, 301, 303-1, 303-3, 304, 305, 306, 307 | 2 4 |
| | 洞 田 | 373-2, 374-1, 374-2, 376-3, 376-4, 400, 401, 406-1, 406-2, 407-1, 425, 426, 428, 429, 430, 431 | 2 4 |
| | 中 山 | 465-1, 465-2, 471, 495, 510, 522-1, 522-3, 522-4, 523, 524-1, 525, 526, 530, 531, 532-1, 540-1, 541-1, 545-2, 551, 561-1, 561-2, 563-1, 563-2, 564-1, 569-1, 570-2 | 2 4 |
| | 赤 坂 | 621-1, 622, 669, 670, 671, 672, 682-1, 682-2, 682-3, 683-1, 683-2, 683-3, 683-4, 684-1, 686, 689-1, 689-2, 690, 691, 692, 697-1, 697-2, 697-7, 698, 712-2, 712-4, 715-1, 732-1 | 2 4 |
| | 須 後 | 733-1, 734-1, 735-1, 736-1, 736-5, 738-3 | 2 4 |
| | 天 王 前 | 823-1, 824, 825-1, 825-2, 826, 829-1, 829-6, 829-9 の内237 m ² , 829-10, 830-1, 830-2, 831, 832, 833, 836-1, 841, 842 の内177 m ² ,843, 844, 845, 848-1, 848-2, 855, 857, 858, 859, 860, 869, 870, 871 | 2 7 |
| | 北 桂 | 881, 882, 883, 884, 885, 886, 887, 888, 889, 890, 891, 892, 893-1, 893-2, 894-1, 894-2, 895-1, 895-2, 896, 897, 898, 899, 900, 901, 904, 905, 906, 907, 908-1 | 2 6 |

| 地区・区域 番号 | 区域の範囲 (字) | 農用地区域に含める土地 | 農振図No |
|-----------------|--------------|--|-------|
| A-1 (和知) | 高島 | 1182, 1183, 1184, 1185, 1186, 1187, 1188, 1189, 1190, 1191, 1192-1, 1192-2, 1193-1, 1194, 1195, 1196, 1197, 1198, 1199, 1200, 1201, 1202, 1203, 1204, 1205, 1206, 1207, 1208, 1209, 1210-1, 1210-5, 1211 | 27 |
| | 長橋 | 1238, 1239, 1240, 1241, 1242-1, 1242-2, 1242-3, 1242-4, 1242-5, 1243, 1244, 1245, 1246-1, 1246-2, 1246-3, 1247, 1248, 1249-1, 1249-2, 1250, 1251-1, 1251-2, 1252, 1253, 1254, 1255, 1256, 1257 | 27 |
| | 月待 | 1262, 1263, 1264, 1265, 1266, 1267, 1268, 1269, 1270-1, 1270-2, 1271, 1272, 1273, 1274, 1275, 1276, 1277, 1278, 1279, 1280, 1281, 1282, 1283, 1284, 1285, 1286, 1287, 1288, 1289, 1290, 1291, 1292, 1293, 1294, 1295, 1296, 1297, 1298, 1299, 1300, 1301 | 26 |
| | 芝原 | 1302, 1303, 1304, 1305, 1306, 1307, 1308, 1309, 1310, 1311, 1312, 1313, 1314, 1315-1, 1316-1, 1316-2, 1317-1, 1317-2, 1317-3, 1318, 1319, 1320-1, 1320-2, 1320-3, 1321, 1322, 1323, 1324, 1325, 1326, 1327, 1328, 1329, 1330, 1331, 1332, 1333 | 25 |
| | 中屋敷 | 1373, 1374-1, 1374-2, 1374-3, 1377, 1378, 1379-1, 1379-2, 1379-3, 1380, 1381, 1382, 1384, 1385, 1393-1, 1394, 1395, 1399-1 | 25 |
| | 萱場 | 1506, 1507, 1508, 1509, 1510, 1511, 1512, 1556-1 | 27 |
| | 谷 | 1789-1, 1793-1, 1793-2, 1793-3, 1793-4, 1794-1, 1794-2, 1794-5, 1795-1, 1796, 1799, 1821, 1822, 1823, 1824, 1828-1, 1828-2, 1829-1, 1829-2, 1831-3, 1832-4, 1833, 1835, 1836, 1837, 1855 | 25 |

| 地区・区域 番 号 | 区域の範囲 (字) | 農 用 地 区 域 に 含 め る 土 地 | 農振図No |
|--------------------|--------------|--|-------|
| A - 1 (和 知) | 田 島 | 1860-1, 1860-2, 1863, 1869-1, 1869-2, 1870-1, 1870-2, 1871, 1882-1, 1882-2, 1883-1, 1885-3, 1887, 1897-2, 1898, 1905-2 | 2 5 |
| | 鳥 居 前 | 1910-4, 1911-1, 1912, 1913, 1915, 1916-1, 1917-1, 1922, 1923, 1924-1, 1924-2, 1925, 1926-2, 1927, 1928-1, 1930, 1932, 1933, 1934, 1935, 1936, 1937, 1938, 1939, 1940, 1941, 1942, 1943, 1944, 1945, 1946, 1947, 1948, 1949, 1950, 1951, 1952, 1953, 1961, 1962, 1963, 1964- 1, 1964-3, 1964-4, 1966-2, 1966-4, 1966-5, 1967-1, 1967- 3, 1968, 1969, 1976-1, 1977, 1978, 1984, 1985, 1986, 1987, 1988, 1989, 1990, 1991, 1992, 1993-1, 1993-2, 1994, 1995, 1996-1 | 2 5 |
| | 川 久 後 | 1999-1, 1999-3, 2000-1, 2001-1, 2002-1, 2003, 2005-1, 2005-2, 2006-1 , 2007, 2020-1, 2020-2 | 2 5 |
| | 関 田 | 2045-4, 2046-1, 2086-2, 2087-1, 2088-1, 2089, 2090-1, 2090-2, 2091-2, 2092-1, 2093-1, 2095-1, 2096-1, 2097-1, 3759-1, 3762, 3763, 3764, 3765-1, 3765-2, 3766, 3768, 3769 (3759-1 以降 P25 関田へ再掲) | 2 5 |
| | 北 切 | 2197, 2198, 2201-1, 2202, 2203-1, 2204-1, 2205-2, 2207-1, 2207-2, 2208-1, 2209-1, 2210-1, 2211-1, 2212-1, 2212-2, 2212-3, 2213, 2214-1, 2214-2, 2215, 2216, 2217, 2218-1, 2218-2, 2219, 2220, 2221, 2222, 2223, 2224-1, 2224-2, 2225-1, 2225-2, 2226, 2227, 2228, 2229, 2230-1, 2230-2, 2230-3, 2230-4, 2231, 2232, 2233, 2234, 2235, 2236, 2237, 2238-1 | 2 5 |

| 地区・区域 番号 | 区域の範囲 (字) | 農用地区域に含める土地 | 農振図No |
|-----------------|--------------|---|----------|
| A-1 (和知) | 藤原 | 2277-2, 2277-3, 2279-1, 2279-3, 2281-1, 2281-2, 2281-3, 2282-1, 2282-2, 2283-1, 2283-2, 2284-1, 2284-2, 2285, 2286, 2302, 2303, 2305-1, 2305-2, 2311, 2312-1, 2312-2, 2317-1, 2317-2, 2319-1, 2320, 2322-1, 2322-2, 2323-1, 2324-1, 2324-2, 2324-3, 2325-1, 2325-2, 2326, 2327-1, 2328-1, 2329, 2331 | 26 |
| | 当間 | 2349, 2350, 2351, 2353, 2354, 2355, 2356, 2357, 2358, 2359, 2360, 2361-2, 2380-1, 2383, 2384, 2385, 2386, 2387-1, 2388, 2389, 2390, 2391, 2392, 2393, 2394, 2398, 2399-4, 2429-1, 2430, 2432, 2433, 2434, 2435, 2436, 2437, 2438, 2439, 2440, 2441, 2442, 2453, 2454, 2455, 2456, 2457, 2458, 2459, 2460, 2461, 2462, 2463, 2470-1, 2471-1, 2472-1, 2493, 2498, 2500-2, 2501-2, 2502-3 | 26 |
| | 間ノ口 | 2503, 2504, 2506, 2507, 2508, 2509-1, 2509-2, 2510-1, 2510-2, 2510-3, 2510-4, 2510-5, 2511-1, 2511-2, 2519, 2520, 2521, 2522, 2523-1, 2523-2, 2524-1, 2525, 2526-1, 2526-2, 2527-1, 2527-2 | 26 |
| | 岡田 | 2937, 2938, 2939, 2940, 2941, 2942, 2945-1, 2945-2, 2946, 2947-1, 2948-1, 2949, 2950, 2951-1, 2952-1, 2953-1, 2955-1, 2955-2 | 21 25 |
| | 西洞 | 2960-1, 2962, 2963, 2964-1, 2964-2, 2965-1, 2966, 2973-1, 2974-1, 2975, 2976, 2977, 2978, 2979, 2980-1, 2992-1, 2993-1, 2995-1, 2996-1, 2998, 3016-4, 3060-1, 3061-1 | 28 |
| | 桶ヶ洞 | 3104-1, 3105-1, 3106-1, 3106-2, 3107-1, 3108-1, 3109, 3111, 3112, 3113-1, 3113-2 | 28 |
| | 堂前 | 3269-1, 3274, 3275-1, 3276-1, 3278-1, 3279, 3283, 3285-1, 3286-1, 3289-1, 3298-1, 3300-2 | 28 |

| 地区・区域 番 号 | 区域の範囲 (字) | 農 用 地 区 域 に 含 め る 土 地 | 農振図No |
|--------------------|--------------|--|-------|
| A - 1 (和 知) | 栢 木 | 3324-1, 3325-1, 3326-1, 3327-1, 3340-1, 3343-1, 3346-1 | 2 9 |
| | 歌 洞 | 3405, 3406-1, 3407-1, 3407-2, 3408-3, 3409-3, 3417, 3422-1, 3426-1, 3430-1, 3431, 3433-2, 3434, 3438, 3439-1, 3465-1, 3465-2, 3466-1, 3467-1, 3530-2, 3531-7, 3531-8, 3531-9, 3531-10, 3531-11, 3531-12 | 2 9 |
| | 亀 洞 | 3541-1, 3542-1, 3543, 3544-1, 3545, 3546-1, 3552, 3553, 3554, 3555, 3556, 3557, 3558, 3562, 3564-2, 3607-1, 3607-2, 3608, 3611-1, 3611-2, 3615-2, 3616, 3617, 3637-3, 3638-1, 3640-1, 3642, 3643, 3644, 3645, 3646-1, 3647-1, 3648, 3660-1, 3661-1, 3665-1, 3665-2, 3666-1, 3666-3, 3667-6 | 2 9 |
| | 運 戸 | 3668-1, 3669-1, 3669-2, 3670-1, 3671-1, 3672-1, 3673-1, 3673-3, 3674-1, 3674-2, 3675-1, 3675-2, 3676-1, 3677-1, 3677-2, 3678-1, 3686-1, 3686-2, 3687, 3688-1, 3688-2, 3688-3, 3709-1, 3709-3, 3711-1, 3711-2, 3711-3, 3712-1, 3712-2, 3713-1 | 2 9 |
| | 関 田 | 3759-1, 3762, 3763, 3764, 3765-1, 3765-2, 3766, 3768, 3769 (P23 字関田再掲) | 2 5 |
| | | | 和知最終項 |

| 地区・区域 番号 | 区域の範囲 (字) | 農用地区域に含める土地 | 農振図No |
|------------------|--------------|---|-------|
| A-1 (上飯田) | 万葉 | 2-1, 2-2, 3-2, 17-1, 19-1, 21-1, 23-1, 23-2, 24-1, 24-2, 27-1, 27-2, 27-3, 27-4, 27-5, 27-6, 28-1, 28-2, 30-1, 32, 33-1, 33-2, 35, 37-1 の内 930 m ² , 39-2, 40-1, 40-2, 42-1, 45-2, 48-1, 174-1, 175 | 3 1 |
| | 此洞 | 196-4, 196-5, 197-1, 198, 200-1, 200-2, 226-3, 240-1, 240-2, 241-2, 242-1, 242-2, 243-1, 243-2, 262-1, 262-2, 263-1, 263-2, 266-1, 277-1, 277-2, 298-1, 298-2, 299-1, 299-2, 301-1, 305-1, 306-1, 306-2, 335-1, 335-2 | 3 1 |
| | 寺洞 | 400, 402-1, 403, 404, 405-1, 423-1, 424, 444-1, 445-1, 445-2, 453-1, 453-2, 454-1, 454-2, 457-2, 482-1, 482-2, 483, 487-1, 489-1, 491-2, 493, 494, 495-1, 496-1, 496-2, 497-1 | 3 1 |
| | 中屋敷 | 534-1, 534-2, 568-1, 568-2, 570-1, 570-2, 570-3, 572-1, 572-2, 572-3, 574-1, 574-2, 574-3 | 3 1 |
| | 中屋 | 595-1, 595-2, 597-1, 597-2, 600-1, 600-2, 600-3, 601-1, 603-1, 604-1, 604-2, 610-1, 610-2, 611-1, 633-1 | 3 1 |
| | 大洞 | 681-1, 682-2, 682-3, 683-1, 684-1, 685-1, 685-2, 686-1, 687-1, 688, 690-1, 690-2, 718-1, 723, 736, 737, 738 | 3 2 |
| | 新田 | 789-1, 789-2, 790-1, 790-2, 791-1, 791-2, 792, 793, 817-1, 817-2, 818, 819, 825-2, 825-3, 829, 830, 832-1, 832-2, 833, 835-1, 835-2 | 3 2 |
| | 大替戸 | 993, 1012, 1013, 1016-1, 1028-2, 1028-3, 1034, 1038, 1041, 1042 | 3 2 |
| | 矢坂 | 1054-2, 1054-3, 1055-2, 1055-3, 1056-1, 1056-2, 1056-3, 1057-1, 1058, 1059-1, 1087, 1091, 1092, 1093, 1094-1, 1096-1, 1096-2, 1112, 1113-4, 1134, 1135, 1136, 1137-1 | 3 2 |

| 地区・区域 番号 | 区域の範囲 (字) | 農用地区域に含める土地 | 農振図No |
|------------------|--------------|---|-------|
| A-1 (上飯田) | 大知洞 | 1179-1, 1180-1, 1180-2, 1180-3, 1180-4, 1180-5, 1180-6, 1181-1, 1183-1, 1183-2, 1183-4, 1183-5, 1183-6, 1183-7, 1184-1, 1184-2, 1184-3, 1184-4, 1184-5, 1185-1, 1186-1, 1187-1, 1223-1, 1223-2, 1228-1 | 3 2 |
| | 柳洞 | 1423-2, 1424 | 3 2 |
| | 下替戸 | 1429-1, 1429-2, 1430, 1431, 1436, 1447-1, 1447-2, 1451, 1453-1, 1455-1, 1456-1 | 3 2 |
| | 大屋 | 1634-1, 1634-2, 1634-3, 1644-1, 1644-2, 1659-3, 1659-4, 1667-3 | 3 1 |
| | 神宮 | 1680-1, 1680-2, 1680-3 | 3 1 |
| | | | |

上飯田最終頁

| 地区・区域 番号 | 区域の範囲 (字) | 農用地区域に含める土地 | 農振図No |
|------------------|--------------|--|-------|
| A-1 (上牧野) | 倉 曾 | 26-4, 46-2, 47-1, 47-2, 48-1, 48-2 | 30 |
| | 兼 行 | 52-1, 53-1, 53-2, 53-3, 54-3, 54-4, 54-5, 54-6, 54-7, 60-1, 60-2, 61-1, 62-1, 63-1, 66-1, 66-2, 67-1, 67-2, 68-1, 69-1, 70, 71, 72 | 30 |
| | 姫 誓 女 | 103-1, 103-2, 103-3, 104-1, 104-2, 104-3, 104-4, 105-1, 105-2, 105-3, 106-1, 106-2, 106-3, 113-1, 113-4, 113-5 | 30 |
| | 米 之 | 242-1, 242-2, 243-1, 243-2, 244, 248-1, 248-2, 249-1, 249-2, 269-1, 269-2, 270, 271-2, 272-1, 273-1, 273-2 | 30 |
| | 島 貝 戸 | 304, 305-2, 309, 310, 311, 314, 316, 317, 319, 320, 322-1, 322-2, 322-3, 322-4, 322-5, 323-1, 323-2, 323-3, 324の内646 m ² | 30 |
| | 東 宮 前 | 372, 373, 374, 375, 376, 377, 378, 379-1, 379-2, 385, 386, 387, 388, 391, 392, 394, 395, 397, 398, 399, 400, 401, 402, 403, 404, 405, 406, 465-2, 589-1, 589-2, 589-3の内1,165.79 m ² | 30 |
| | | 上牧野最終頁 | |

| 地区・区域 番号 | 区域の範囲 (字) | 農用地区域に含める土地 | 農振図No |
|-------------------|--------------|--|-------|
| A-1 (伊岐津志) | 陰平 | 13-4, 14-1, 14-2, 15, 17, 23, 25-1, 25-2, 25-3, 26, 27-1, 28-1, 30-1, 30-2, 31-1, 32-1, 33-1, 34-2, 35, 36, 37-1, 37-2, 38-1, 40-2, 42-1 | 16 |
| | 中山 | 76, 85, 88-4, 94, 95, 97, 98, 99, 100-2, 100-3, 104-2, 105-2, 108, 111, 112-1 | 16 |
| | 上中野 | 155-1, 155-7, 155-8, 155-14, 163-1, 164-1, 164-2, 164-8 の内90㎡, 165, 166, 167, 168-1, 174-1, 174-2, 176-1, 177-2, 179 | 16 |
| | 森前 | 280, 283-1, 284-1, 284-2, 284-3, 285-1, 285-2, 286-1, 288-1, 288-2, 291-1, 291-2, 291-3, 292-1, 292-2, 293-1, 293-2, 297-1, 297-2, 298-1, 298-2, 299-1, 299-2, 299-3, 320-1, 321, 322-1, 322-2, 324-1, 326-2, 327-1, 336-2, 337-1, 337-4, 338-1 | 16 |
| | 堀田 | 591-2, 593-1, 594-1, 595-1, 595-2, 596, 599-1, 601-1, 601-2, 602, 603-1, 604-4, 604-6, 606-2, 606-3, 606-4, 612-10, 614-3, 616, | 18 |
| | 北廻間 | 619, 620, 621, 623-1, 625-1, 625-2, 626, 627, 628-1, 630-1, 630-2, 630-3, 631-1, 631-2, 632, 633, 634-1, 636, 637-1, 642, 643, 644, 645, 646-1, 647, 648, 650, 651, 652 | 18 |
| | 中屋敷 | 704-1, 704-6, 730-4 | 17 |
| | 長畑 | 737-1, 742, 744-1, 746, 750, 751, 752, 753-2, 754, 756, 770, 772-1, 780, 782, 783, 787, 788, 789, 794, 796, 797, 798, 799, 800 | 17 |
| | 古屋 | 807-1, 808, 809-1, 809-2, 810, 811, 813-1, 815, 816, 818, 819, 820, 821, 822, 839, 842-1, 844-1, 845-1, 850, 852, 854-1, 855, 857-3, 858, 859-4, 862-1, 862-2, 863-1, 864, 865-1, 867-2, 871-1, 871-2, 871-3, 871-5, 872-1, 874, 879-1 | 17 |

| 地区・区域 番号 | 区域の範囲 (字) | 農 用 地 区 域 に 含 め る 土 地 | 農振図No |
|-------------------|--------------|---|-------|
| A-1 (伊岐津志) | 半ノ木 | 882-1, 884-1, 885, 887-4, 890-1, 891-1, 892-1, 893, 894, 895, 898, 899, 900, 901, 902, 903, 906, 907, 908, 909, 911, 912, 914, 915, 916 | 17 |
| | 馬場 | 921, 922, 923, 924, 925, 926, 927, 928, 929, 930, 931, 933, 934, 935, 937-2 | 17 |
| | 申畑 | 946-1, 947-1, 948-1, 949-1, 950-1, 950-2, 951-1, 951-2, 952, 954-3, 956, 957, 959, 960, 961, 964, 965, 966, 967, 971, 972, 976, 977, 978, 979, 980, 984, 985, 987, 988, 989, 990, 994, 1002, 1004 | 17 |
| | 出口 | 1065, 1066-1, 1066-2, 1068, 1069, 1070, 1072, 1073, 1074, 1075, 1076, 1077, 1078, 1079, 1080, 1082, 1083, 1084, 1085 | 17 |
| | 横田 | 1100, 1101, 1102, 1104, 1106, 1107, 1111 | 17 |
| | 茶屋 | 1202-1, 1206-1, 1207-1, 1207-2, 1208-1, 1209-2 | 18 |
| | 上寺田 | 1462-1, 1462-2, 1463-1, 1463-2, 1464, 1465, 1466-1, 1466-2, 1468, 1469, 1470, 1473, 1474-1, 1474-2, 1475-1, 1475-3, 1476-1, 1476-2, 1476-3, 1477-1, 1477-2, 1479-1, 1479-2, 1479-3, 1480, 1482-1, 1482-2, 1482-3 | 19 |
| | 中寺田 | 1487-4, 1490-1, 1490-2, 1491-1, 1491-2, 1491-3, 1492-1, 1492-2, 1493, 1495-1, 1495-2, 1496-1, 1496-2, 1497-1, 1497-2, 1498-1, 1498-2, 1498-3 | 18 |
| | 下寺田 | 1507-1, 1517, 1520 | 18 |
| | 丸根 | 1532-1, 1533-1, 1533-3, 1534, 1535-1, 1536, 1537, 1538, 1541, 1542, 1543, 1548, 1549, 1550, 1551, 1554, 1555, 1557-1, 1558-1, 1559-1, 1560-1, 1560-3, 1561, 1562-1 | 18 |

| 地区・区域 番号 | 区域の範囲 (字) | 農用地区域に含める土地 | 農振図No |
|-------------------|--|--|-------|
| A-1 (伊岐津志) | 井戸ノ上 | 1609, 1612, 1613, 1614, 1618-2, 1619, 1620, 1621 | 18 |
| | 榎ノ木 | 1623, 1625, 1626, 1628, 1629, 1630, 1631, 1634-1, 1634-2, 1634-3, 1634-4, 1634-5, 1637, 1642-2, 1643, 1648-1, 1648-2, 1649, 1652-1, 1653-2, 1654-1 | 18 |
| | 桜井戸 | 1661-1, 1664-2, 1665, 1667, 1668, 1671, 1672, | 18 |
| | 中切 | 1722, 1723 | 19 |
| | 井戸田 | 1935, 1936, 1937, 1938, 1939, 1942-2, 1942-3, 1944-1, 1944-3, 1945, 1946, 1947, 1949, 1950, 1951, 1952, 1955, 1956, 1957, 1958, 1959, 1960, 1964, 1965, 1966 | 19 |
| | 稲荷 | 1977-2, 1979-1, 1982-3, 1984-2, 1985-1, 1985-2, 1989-1, 1989-3, 1989-4, 1990-1, 1991-1, 1992-1, 1993-1 | 19 |
| | 殿橋 | 2010-2, 2013, 2014, 2016, 2017, 2018, 2022 | 19 |
| | 浦田 | 2147-1, 2148-1, 2148-2, 2148-3, 2149-1, 2149-2, 2153, 2155, 2157-1, 2157-2, 2158-1, 2159-1, 2165-1, 2165-2, 2166-1, 2166-2, 2166-3, 2167-1, 2167-2, 2168-1, 2170-1, 2170-2, 2170-3 | 20 |
| | 東田 | 2226, 2227 | 20 |
| 東中道 | 2292-1, 2293-1, 2296-1, 2297-1, 2302-1, 2306-1, 2308-1, 2309-1, 2313-2, 2315-1, 2317, 2319, 2320, 2323, 2326, 2333, 2335, 2337-1, 2337-3, 2337-4 | 19 | |

| 地区・区域 番号 | 区域の範囲 (字) | 農用地区域に含める土地 | 農振図No |
|-------------------|--------------|---|-------|
| A-1 (伊岐津志) | 中木戸 | 2380-2, 2383-1, 2383-3, 2384-4, 2384-2, 2385-2, | 20 |
| | 洞下 | 2426-1, 2427-1, 2427-2, 2429-1, 2429-2, 2429-3, 2433-1, 2434, 2435-4, 2435-2, 2436-1 | 20 |
| | 中島 | 2446, 2447, 2448-1, 2448-2, 2448-3, 2448-4, 2451-1, 2451-2, 2455, 2456-7, 2457-1, 2462-2, 2462-7 | 20 |
| | 西野 | 2478-1, 2479, 2480, 2481-1, 2482-1, 2482-2, 2483-1, 2484-1, 2484-2, 2484-3, 2485-2, 2486-1, 2487-1, 2487-2, 2488-1, 2488-2 | 20 |
| | | | |

伊岐津志最終頁

| 地区・区域 番 号 | 区域の範囲 (字) | 農 用 地 区 域 に 含 め る 土 地 | 農振図No |
|------------------|-----------------------------------|---|-------|
| A-2 (錦 織) | 西 田 | 75-1-1, 77-1, 77-2, 77-3, 86-1, 86-2, 87-1, 87-2, 88-1, 88-6, 90-1, 90-2, 90-3, 90-5, 90-7, 96-4, 97-1, 97-4 | 1 5 |
| | 西 借 宿 | 170-1, 173, 174, 178-1, 178-2, 179, 181, 182 | 1 5 |
| | 月 軒 | 276-2, 279-1, 279-2, 281 | 1 5 |
| | 西 ノ 端 | 321-1, 321-2, 321-3, 322-1, 322-2, 323-1, 325-1, 326-1, 327-1, 328-1, 329-1, 330-1, 331-1, 332-1, 333-1, 333-3 | 1 5 |
| | 若 宮 | 341-1, 341-2, 341-6, 341-7, 341-8, 341-9, 341-10, 341-11, 341-12, 341-13, 341-14, 341-15, 341-16, 341-17, 341-30, 341-31, 341-32, 341-33, 341-34, 341-35, 341-36, 341-40, 341-41, 341-42, 341-43, 341-44, 341-46, 341-47, 341-48, 341-49, 341-55, 341-56, 341-57, 341-58, 341-59 の内878.56 m ² , 341-60, 341-65 | 1 5 |
| | 瓶 場 | 391-2, 392, 394-1, 394-2, 394-4, 395-1, 395-2, 395-3, 396, 397-1, 397-2, 398, 400-1, 400-2, 400-3, 401-1-2, 401-3, 405-1, 407-1, 407-3 | 1 5 |
| | 吉 房 | 430-1, 430-2, 433-1, 434, 435-1, 435-2, 436, 440 | 1 5 |
| | 三 ツ 橋 | 459, 464, 465, 466, 468, 469 | 1 5 |
| | 小 坂 西 | 482, 483-1, 483-2, 485-1, 485-2, 486, 487, 488, 489, 490-1, 490-2 | 1 5 |
| | 山 道 下 | 564-1, 564-2, 565, 566-1, 566-2, 567-1, 567-2, 568-2, 569-2, 570-1, 570-3, 571-1, 571-2, 586, 587-1, 592 | 1 5 |
| 小 坂 東 | 610, 611, 612, 613, 614, 615, 616 | 1 5 | |

| 地区・区域 番 号 | 区域の範囲 (字) | 農 用 地 区 域 に 含 め る 土 地 | 農振図No |
|------------------|--------------|---|-------|
| A-2 (錦 織) | 大 垣 | 627-1, 628-1, 629-1, 629-2, 630, 631, 632, 633-1, 633-2, 634, 635 | 1 5 |
| | 木曾屋敷 | 640-1, 640-5, 642-1, 644-1, 645-1, 645-2, 646-1, 654-2-1, <u>655, 656, 657, 658, 合筆</u> , 656-1, 662-1, 663-1, 663-2, 665-1, 667 | 1 5 |
| | 上 皆 渡 | 708, 709, 710の内749㎡, 714 | 1 5 |
| | 上 往 来 東 | 723-1, 723-2, 724-1, 731, 732, 733 | 1 5 |
| | 天 神 前 | 817-1, 817-2, 817-3, 818-4, 818-5, 818-6, 819-1, 819-2, 819-4, 819-5, 820 | 1 5 |
| | 高 礼 前 | 824-1, 825, 826, 827, 828, 829-1, 829-2, 830, 831, 832, 833 | 1 5 |
| | 藤 | 853-1, 853-5, 854-1, 854-2, 855-1, 857-1, 859-1, 860-1, 861-1, 865-1 | 1 5 |
| | 上 野 | 899, 900-2, 902-1, 902-2, 903-1-2, 907, 908-1, 909, 910, 911, 912, 913, 914, 915, 918-1, 918-2, 919, 920, 921, 922, 923-1, 935, 940-1, 941, 942, 943, 944-1, 945-1, 946, 947, 948, 949, 950, 951, 953-2, 954, 956-1, 957-1, 958-1, 958-2, 959-1, 960-1 | 1 5 |
| | 渡 | 990-1, 992-1, 995 | 1 5 |
| | 東 新 田 | 1220-12, 1220-15, 1220-16, 1220-17,1220-18,1220-19 1220-20,1220-26, 1220-27, 1220-28, 1220-29, 1220-30, 1220-72, 1220-73, 1220-74, 1220-75, 1220-76, 1220-77, 1220-79, 1220-80, 1220-81, 1220-82, 1220-83, 1220-84, 1220-85, 1220-106, 1220-107, 1220-108, 1220-109, 1220-110, 1220-111, 1220-114, 1220-115, 1220-116, 1220-117,1220-18,1220-119 | 1 5 |

| 地区・区域 番 号 | 区域の範囲 (字) | 農 用 地 区 域 に 含 め る 土 地 | 農振図No |
|--------------------------|--------------|--|-------|
| A - 2 (錦 織) | 新 道 通 | 1242, 1243-1, 1243-2, 1244, 1255, 1256, 1261-1, 1261-3, 1262 | 1 5 |
| | 熊 野 通 | 1363, 1364, 1365, 1366, 1367 | 1 5 |
| | 下 往 来 東 | 1475-2, 1476-2, 1477-2, 1486-1, 1487-1, 1490, 1491, 1496-2 | 1 5 |
| | 杉井戸道東 | 1513-2, 1513-4, 1516-1 | 1 5 |
| | 権造井戸道東 | 1570-1, 1570-2, 1571-1, 1572-1, 1573, 1575-1, 1575-2, 1581-2, 1582, 1583-1-1, 1583-2, 1584-1-1, 1584-1-2, 1584-2, 1584-3, 1584-3-1, 1585-1, 1589-2, 1602-2, 1609-1 | 1 5 |
| 錦織最終頁 | | | |

| 地区・区域 番 号 | 区域の範囲 (字) | 農 用 地 区 域 に 含 め る 土 地 | 農振図No |
|----------------|---|---|-------|
| B (八百津) | 小 判 田 | 109, 110, 114-1, 115-4 | 1 |
| | 新 道 | 140-1, 141 | 1 |
| | 渡 ケ 峰 | 214-1, 215-1, 215-3, 221-1, 222 | 2 |
| | 猪 洞 | 235, 236 | 2 |
| | 上 ノ 向 | 241-1, 242-1, 247-3, 249, 252, 254-1, 254-2 | 2 |
| | 渡 合 | 255-1, 255-2, 256-1, 258-6, 258-8, 260-1, 262-1, 263, 264 | 2 |
| | 影 平 | 296 | 2 |
| | 葭 平 | 310-1, 311-1, 316-2, 317-1, 317-2, 317-5, 318, 319-1, 320-1, 321-1, 321-2 | 1 |
| | 月 ノ 木 | 338-2, 345-1, 346-1, 347, 348, 353-1, 354, 355, 357 | 2 |
| | 野 田 場 | 373-3, 374, 375, 376-2 | 2 |
| | 鷺 垣 | 398, 399, 411, 418-1, 419-1, 419-2, 419-3, 420-2, 425-1, 426-1, 429, 431-1, 432-1, 433 | 2 |
| | 雛 ケ 洞 | 434, 435-1, 436-1, 441-1, 444-1 | 2 |
| | 板 田 | 455-2 | 2 |
| | 中 谷 | 469-1, 469-2, 474-1, 474-2, 474-3, 476-1, 477-1, 486-1 | 2 |
| 與 六 洞 | 1602-1, 1603-2, 1603-3, 1603-4, 1605-12, 1615-1, 1615-2, 1619 | 1 1 | |
| 岡 崎 | 1738, 1744-1, 1745, 1746, 1747-1, 1749-1, 1750-1, 1751 | 1 0 | |

| 地区・区域 番号 | 区域の範囲 (字) | 農用地区域に含める土地 | 農振図No |
|----------------|----------------------|--|-------|
| B (八百津) | 各務 | 1752-1, 1752-2, 1753, 1754, 1755-1, 1755-2, 1756, 1757, 1759-1, 1759-2, 1761-1, 1761-2, 1762, 1768-2 | 10 |
| | 蔦岩 | 1806, 1807-1, 1808-1, 1808-5 | 10 |
| | 下寺尾 | 1820, 1821-1, 1821-2, 1826, 1828-1, 1834, 1835, 1837-1, 1837-2 | 10 |
| | 中敷 | 2011-1, 2012-1, 2012-2, 2013, 2015-2, 2016-1, 2017-1, 2017 | 10 |
| | 宮ノ越 | 2039-1, 2040, 2041-1, 2042-1, 2042-2, 2042-3, 2043-1, | 10 |
| | 旧竹 | 2045-2, 2046-1, 2054-1, 2054-3, 2054-4, 2055-1, 2056-1, 2061- 1, 2062-1, 2063, 2064-1, 2064-2, 2065-1, 2067, 2069, 2070 | 10 |
| | 橋後多 | 2073, 2075, 2076-1, 2077-1, 2082, 2084-1 | 10 |
| | 桶ヶ平 | 2086-1, 2087-1, 2088-1 | 10 |
| | 土取 | 2136-3, 2137-1, 2137-2, 2138-2, 2138-4, 2141-1, 2142-1, 2142-2 | 10 |
| | 馬場 | 2146, 2147-1, 2149-1, 2149-2, 2150, 2151 | 10 |
| | 千鳥崎 | 2203-1, 2204, 2207, 2208, 2211, 2215, 2216, 2217, 2218 | 10 |
| | 大端 | 2230-1, 2231-1-5, 2231-1-7, 2231-2, 2231-3, 2231-6, 2231-8, 2232-1, 2232-2, 2234, 2241, 2242-1, 2243-1, 2244, 2245-1, 2248-6, 2250-1, 2250-7 | 10 |
| 栃木 | 2254, 2257-1, 2265-1 | 10 | |

| 地区・区域 番号 | 区域の範囲 (字) | 農 用 地 区 域 に 含 め る 土 地 | 農振図No |
|----------------|--------------|---|-------|
| B (八百津) | 山 下 | 2680, 2681, 2682, 2683, 2684-1, 2684-2 | 9 |
| | 五 宝 平 | 4719, 4720-1, 4720-2, 4721, 4722, 4723-1, 4727, 4728, 4729, 4730, 4731, 4732, 4734, 4735-1, 4735-2, 4736, 4739-1, 4740, 4741-1, 4774-1, 4775-1, 4777-1, 4777-5, 4777-6, 4780-1, 4784-3, 4792, 4793, 4795, 4799, 4800, 4804-1 | 6 |
| | 島 原 | 4823, 4824-1, 4824-2, 4825-1, 4825-2, 4825-3, 4827-4, 4840-1, 4841-1, 4841-2 | 5 |
| | 松 島 | 4934-1, 4935, 4936, 4937-3, 4937-6 | 4 |
| | 南 陽 | 5119-1, 5120, 5123-1, 5123-3, 5128, 5129-1, 5132-1, 5135-1, 5137-1, 5139-1, 5140-2, 5144, 5147-1, 5152-2, 5153-1, 5153-3, 5153-4, 5153-5, 5153-6, 5153-7, 5153-8, 5153-9, 5153-10, 5153-11, 5153-12, 5153-13, 5153-14, 5153-15, 5153-16, 5153-17, 5153-18, 5153-19, 5153-20, 5153-21, 5153-22, 5153-23, 5153-24, 5153-38, 5154-4, 5154-5, 5157 | 5 |
| | 亀 形 | 5236-1, 5236-2, 5237-1, 5238-1, 5238-4, 5238-5, 5258-1, 5258-2, 5260-1, 5260-2, 5261-1, 5261-2, 5263-1, 5263-2, 5264-1, 5264-2, 5267, 5268, 5270, 5271, 5272, 5273, 5274, 5276-1-1, 5276-2, 5276-3, 5279-1, 5279-2, 5280-1, 5280-2, 5281, 5282-1, 5282-2 | 5 |
| | 二 ツ 石 | 5286-1, 5288, 5289, 5292-1, 5303-1, 5303-2, 5304, 5305, 5308, 5309-1, 5309-2, 5309-3, 5309-5, 5312-1, 5338-1, 5347-1, 5351-1, 5352-1, 5355, 5356-2, 5357-1 | 5 |
| | 椿 平 | 5361, 5362-1 | 5 |
| | 西 牧 | 5709-1, 5709-2, 5719-1, 5720-1, 5731 | 5 |

| 地区・区域 番 号 | 区域の範囲 (字) | 農 用 地 区 域 に 含 め る 土 地 | 農振図No |
|----------------|------------------------|--|-------|
| B (八百津) | 高 砂 | 5802-1, 5802-5, 5812-1, 5812-4, 5813-4, 5814-1, 5815, 5816-1, 5832-2, 5845-1, 5846, 5849-2, 5850-1, 5850-3, 5850-5, 5851-1, 5852-1, 5859, 5860, 5861-1, 5861-2 | 5 |
| | 風 遍 | 5888-2, 5889-1, 5889-2, 5890 | 1 4 |
| | 北 小 洞 | 5912-2, 5913 | 1 4 |
| | 枳 平 | 5915-1, 5916-1, 5916-2, 5917-1 | 1 4 |
| | 下 枳 山 | 5927-1, 5928, 5929-1, 5930-1 | 1 4 |
| | 上 枳 山 | 5932, 5933-1, 5933-2, 5934-1, 5934-4, 5934-6 | 1 4 |
| | 釜 ケ 平 | 5938, 5942-1, 5942-2, 5943, 5944-1, 5944-2, 5945-1, 5945-3, 5947, 5948, 5949, 5950, 5951 | 1 4 |
| | 治 良 洞 | 5957-2, 5961-1, 5961-2, 5962-1, 5962-2, 5962-3, 5962-4 | 1 4 |
| | 平 岩 | 5963-1, 5964-1, 5964-2, 5965-1, 5966-1, 5966-2, 5967-1 | 1 4 |
| | 楊 子 | 5969-1, 5970-1, 5971-1, 5972-1, 5973-1, 5974-1, 5975-1, 5976-1, 5976-2, 5977-1, 5977-2, 5978-1, 5979-3, 5980-1, 5982, 5985, 5988, 5991 | 1 4 |
| | 森 脇 | 5996-1, 5996-2, 5996-3, 5996-5, 5997-1, 5997-2, 5998-1, 5999-1, 5999-2, 5999-4, 6001 | 1 4 |
| | 下 井 戸 | 6009, 6010 | 1 4 |
| | 下 皆 洞 | 6078-1, 6079-1, 6080-1, 6080-2, 6082, 6083-1, 6084-1, 6088-6, 6098-1, 6099 | 1 4 |
| 細 色 | 6102, 6104, 6105, 6108 | 1 4 | |

| 地区・区域 番 号 | 区域の範囲 (字) | 農 用 地 区 域 に 含 め る 土 地 | 農振図No |
|----------------|--|---|-------|
| B (八百津) | 丁 子 口 | 6120, 6123-1, 6123-4, 6123-5, 6127-1, 6128, 6129, 6130-1 | 1 4 |
| | 赤 薙 | 6149-1, 6150-1, 6151-1, 6151-2, 6152, 6153, 6155-1, 6155-2 | 1 4 |
| | 下 大 草 | 6204-1-1、6204-3、6204-4 | 1 4 |
| | 久 後 谷 | 6205-1-2 | 1 4 |
| | 口 北 ヶ 洞 | 6216-3, 6222-1, 6223-1, 6224-1, 6225, 6226-1, 6228-3, 6229, 6230-1, 6230-2 | 1 4 |
| | 中 外 渡 | 6250-1, 6250-3, 6251-1, 6251-5, 6251-6, 6252, 6253-1, 6253-3 | 1 4 |
| | 上 田 | 6254-1, 6255, 6261-1 | 1 4 |
| | 大 西 | 6262-1, 6263-1, 6263-3, 6263-5, 6264-1, 6265-1, 6265-3, 6266-1, 6267 | 1 4 |
| | 鳥 屋 根 | 6270 | 1 4 |
| | 老 曾 ヶ 洞 | 6288, 6293, 6294-1, 6296, 6297 | 1 4 |
| | 古 井 戸 | 6342-2, 6343-1, 6344, 6346-1-1-2, 6346-1-2, 6346-3, 6346-5, 6350-1, 6351, 6352, 6353-1-1, 6353-1-2, 6354-1, 6355 | 1 3 |
| | 上 橋 渡 | 6356, 6357-1, 6357-2, 6358-1, 6358-3, 6361-1, 6361-2, 6362-1, 6362-2 | 1 3 |
| | 向 田 | 6397-1, 6397-6, 6398-1, 6399-1, 6400, 6401, 6404, 6405, 6406-1, 6406-2, 6406-3, 6407-1 | 1 3 |
| | 根 ノ 田 | 6500-1, 6501 | 1 4 |
| 大 薙 | 6503-1, 6503-2, 6503-3, 6503-4, 6503-5 | 1 4 | |

| 地区・区域 番号 | 区域の範囲 (字) | 農用地区域に含める土地 | 農振図No |
|----------------|--------------|--|-------|
| B (八百津) | 築 峰 | 6614, 6615, 6616, 6617-1, 6619 | — |
| | 猿 田 | 6676, 6677-1, 6677-2, 6678, 6694-2, 6699-2 | 1 3 |
| | 中 荒 神 | 6706-1, 6706-2, 6707, 6708, 6709, 6710, 6711, 6713, 6714, 6715-1, 6715-2, 6715-3, 6716-2 | 1 3 |
| | 上 荒 神 | 6777, 6780-1, 6781 | 1 3 |
| | 横 屋 | 6793, 6794, 6795, 6796, 6798 | 1 3 |
| | 南 | 6808-1, 6809, 6810-1, 6811-1 | 1 3 |
| | 穴 田 | 6815-1, 6816-1, 6817-1, 6817-2, 6817-3, 6818-1, 6819-1 | 1 3 |
| | 七 ケ 下 | 6820-1, 6820-2, 6821-1, 6822-1, 6823-1, 6824-1, 6825, 6826-1, 6827-1, 6827-6, 6828-1 | 1 3 |
| | 岩 倉 | 6832, 6835-1, 6836-1, 6840, 6842, 6845, 6846, 6847-1, 6847-2, 6849-1-1, 6849-1-2, 6849-2 | 1 3 |
| | 藪 坂 | 6857-1, 6859-1, 6860-1, 6861-1, 6861-6, 6863-1, 6864-1, 6864-2, 6864-3, 6865-1, 6865-2 | 1 3 |
| | 上 代 田 | 6866-1, 6867-1, 6869-1, 6870-1, 6871-2, 6873-1, 6874, 6875-1, 6876-1, 6876-2, 6877-1, 6877-2, 6878-1, 6878-2, 6879-1, 6879-2, 6880-1, 6881-1, 6882 | 1 3 |
| | 中 バ | 6883, 6884, 6885, 6886, 6887, 6888, 6889-1, 6889-2, 6891, 6892-1, 6892-2, 6893-1, 6893-2, 6894-1 | 1 3 |
| | 東古井戸 | 6902-1 | 1 3 |

| 地区・区域 番 号 | 区域の範囲 (字) | 農 用 地 区 域 に 含 め る 土 地 | 農振図No |
|----------------|---|---|-------|
| B (八百津) | 仲 畑 | 6929-1, 6930-1, 6930-3, 6931, 6932 | 1 3 |
| | 西 皆 洞 | 6942, 6943-1, 6943-2, 6943-4, 6943-5, 6946, 6947, 6948, 6949, 6951, 6952, 6953-1, 6954-1, 6954-2, 6956-1, 6956-2, 6957-1, 6958-1, 6959-1, 6959-2 | 1 3 |
| | 倉 骨 | 7035-1, 7036-1, 7036-2, 7040-1, 7040-2, 7041, 7042-2, 7043, 7044-2 | 1 3 |
| | 数 田 | 7063, 7064 | 1 3 |
| | 大 沼 | 7154-1, 7155-1, 7156, 7157, 7158, 7159, 7160, 7161, 7163, 7164, 7165-1, 7165-2, 7167 | 1 3 |
| | 西 形 尾 | 7168-1, 7168-2, 7170, 7171, 7182-1, 7184, 7185-1, 7186 | 1 3 |
| | 中 切 | 7187, 7188, 7189-2, 7191-1, 7194-1, 7194-2, 7195-1, 7195-2, 7195-3, 7196, 7197-1, 7197-2, 7198, 7199, 7200-1, 7200-2, 7202, 7204, 7207-1, 7208, 7209-1, 7209-2, 7210, 7213-1, 7213-2 | 1 3 |
| | 縄 手 | 7216, 7217, 7218, 7219, 7220, 7221-1, 7221-2, 7222, 7223-1, 7227-1, 7227-2 | 1 3 |
| | 洞 畑 | 7228-1, 7228-2, 7229, 7230-1, 7230-2, 7231, 7232-1, 7234-1, 7235-1, 7236-1, 7236-2, 7237-1, 7237-2, 7238, 7239, 7241-1, 7242-1, 7243, 7244, 7245, 7246-1, 7247-1, 7247-3, 7247-4, 7249, 7250-1 | 1 3 |
| | 円 場 | 7251-1, 7251-2, 7252, 7253-1, 7256, 7259-1 | 1 3 |
| 東 新 田 | 7266-1, 7267, 7268-1, 7268-2, 7269-1, 7269-3, 7271, 7272, 7274-1, 7274-2 | 1 3 | |

| 地区・区域 番 号 | 区域の範囲 (字) | 農 用 地 区 域 に 含 め る 土 地 | 農振図No |
|----------------|--------------------------------------|---|-------|
| B (八百津) | 下寺久後 | 7328, 7329, 7330-1, 7332-1, 7332-2, 7333-1, 7333-2, 7334, 7335, 7340-2, 7344-1, 7345-2 | 1 3 |
| | 下吉ヶ洞 | 7395-1, 7395-3, 7396, 7397 | 1 2 |
| | 大 平 | 7479, 7480-4, 7482 | 1 2 |
| | 中黒ノ田 | 7484, 7485 | 1 2 |
| | 下黒ノ田 | 7500-1, 7501, 7503, 7505-1, 7505-4, 7506-1, 7509, 7510-1, 7513-2, 7513-3 | 1 2 |
| | 大黒ノ田 | 7515-1, 7516, 7517, 7518 | 1 2 |
| | 黒 土 | 7538-1, 7538-2 | 1 2 |
| | 西ノ柴 | 7593-1, 7594-1, 7595-1, 7597, 7598-1 | 1 2 |
| | 松ヶ田 | 7602-1, 7603-1, 7603-2, 7608-1, 7608-2, 7608-3, 7608-5 | 1 2 |
| | 上栃ヶ崎 | 7611-151 | 1 2 |
| | 栃ヶ崎 | 7615-1, 7617, 7620-1, 7620-2, 7620-3, 7620-4, 7624 | 1 2 |
| | 順 出 | 7660-2, 7660-3, 7660-4, 7661-2, 7661-4, 7663, 7664, 7666, 7667, 7668, 7669, 7670, 7671-1, 7672-1 | 1 2 |
| | 鍋 | 7680, 7681, 7682 | 1 2 |
| | 藪 下 | 7736, 7737, 7738, 7739 | 1 2 |
| 上板橋 | 7746, 7747-2, 7750, 7751, 7752, 7753 | 1 2 | |

| 地区・区域 番号 | 区域の範囲 (字) | 農用地区域に含める土地 | 農振図No |
|-------------|--------------|--|-------|
| | 藪 田 | 7788-1 | 1 2 |
| B | 紙 屋 | 7833-3, 7837-1, 7837-2, 7837-5, 7837-7, 7838-2, 7839, 7840-1, 7840-2, 7840-3, 7843, 7844-1, 7845-2, 7846, 7847 | 1 4 |
| (八百津) | 廣 畑 | 7966-1, 7966-2, 7969-1 | — |
| | | 八百津最終頁 | |

| 地区・区域 番号 | 区域の範囲 (字) | 農用地区域に含める土地 | 農振図No |
|-----------------|--------------|---|-------|
| C-1 (福地) | 蔵橋 | 32-1, 32-2, 32-4, 33-3, 33-5, 37-2 | 5 3 |
| | 小洞 | 91-1, 93-1, 95-1, 95-2, 98-1, 98-4, 98-5, 99-2, 99-3, 107-1, 107-2, 108-1, 108-2, 115-2-1, 116-1, 116-2, 129-3, 130-1, 134-2 | 5 4 |
| | 長根 | 151-1, 151-2, 153-1, 153-2, 153-4, 153-5, 155-1, 155-2, 155-3, 156-2, 156-3, 156-4, 156-7, 157-1, 157-3, 158-1, 159-1, 159-2, 160-1, 160-2, 164-1, 164-2, 165-1, 165-2, 166-1, 166-2, 166-3, 166-4, 169-4, 169-6, 171-1, 171-2, 171-3, 188-3 | 5 6 |
| | 田甫 | 190-1, 190-2, 191-2, 192, 193-2, 194-1, 194-2, 195-1, 195-2, 195-3, 198-2, 198-3, 198-4, 199-1, 199-3, 200-1, 200-2, 200-3, 208-2, 208-7, 213-3, 213-4, 213-8, 219-1, 219-2 | 5 6 |
| | 井之平 | 251-4, 267-1, 267-2, 268-1, 268-2, 269-1, 269-2, 271-1, 273-4, 274-1, 274-2, 274-3, 275-1, 275-2, 276-1, 276-2, 276-3, 288-1, 288-2 | 5 6 |
| | 洞田 | 330-1, 332, 333, 338-1-1, 358, 359, 363-1 | 5 5 |
| | 大奥 | 373-2, 373-3, 373-4, 373-5, 374-2, 374-3, 374-4, 375-1, 375-2, 385-1, 385-2, 385-3, 385-4, 385-5, 387-1, 390-2, 390-3, 390-4, 390-5, 390-6, 391-3, 391-4, 391-6 | 5 5 |
| | 押上 | 434-1, 434-8, 434-10, 440-2, 482-1, 482-3, 482-4 | 5 0 |
| | 乱橋 | 490-1, 490-3, 491, 494 | 5 0 |

| 地区・区域 番号 | 区域の範囲 (字) | 農用地区域に含める土地 | 農振図No |
|-----------------|--------------|---|-------|
| C-1 (福地) | 清津 | 540, 543, 544, 545-1, 546, 552-1, 552-2, 552-3, 552-4, 552-5, 556, 557-1, 558-1, 558-2, 558-4, 559, 560-1, 560-2, 561, 562, 565-1, 566, 567, 568-2, 569-1, 574-1-2, 574-4, 578-1, 579-1, 579-5, 580-2, 581, 589-1, 590-1, 591-1, 592-1, 594-1, 595-1, 596-1, 603-4, 604-2, 606-1, 606-2, 607-1, 607-2, 608-1, 608-2, 615-1, 630-1, 632-1, 632-2, 635-1, 635-2, 635-3 | 49 |
| | 追分 | 639, 640, 641, 642, 643, 645, 646-1, 646-2, 647-1, 648-1, 648-5, 649-6, 658-3, 679-1, 679-2, 679-3, 668-1-3・669・670 合併 | 49 |
| | 樽洞 | 698-1, 698-2, 698-3, 699-1, 699-2, 699-3, 699-4, 700-3, 712-4, 713, 714-29, 715-2, 715-7, 715-9, 716-7, 716-10, 716-16, 716-17, 716-19, 716-20, 716-21, 716-24, 719-1, 719-2, 719-3 | 51 |
| | 嶋洞 | 730-1, 730-2, 735-1, 736-1, 736-3, 736-4, 741-1, 741-3, 741-4, 747-1, 747-2, 747-4, 747-6, 747-9, 747-14, 747-15, 747-17, 749-3, 749-4, 750-1, 750-3, 750-5, 750-6, 750-7, 750-9, 751-15, 751-16, 751-17, 751-18, 751-19, 751-23, 751-24, 751-25, 764-1-2, 764-2, 765-1, 765-4, 766-1, 766-4, 769-1, 769-3, 770-1, 770-3, 772-1, 772-3, 773-1, 773-3, 774-1, 774-3, 774-4, 774-6, 774-11 | 54 |
| | 新屋洞 | 782-1, 782-2, 782-3, 782-4, 783-3, 784-2, 785-3, 785-4, 785-5, 785-6, 785-7, 786-1, 786-2, 786-3, 786-4, 786-5, 786-6, 786-7, 789-3, 789-4, 789-5, 789-6, 789-9, 789-10, 789-11, 789-12, 789-13, 789-14, 789-15, 789-16, 790-1, 790-4, 790-5, 790-6, 790-7, 790-8, 790-13, 790-14, 790-17, 797-1, 798-3, 798-4, 798-10, 798-12, 798-13, 798-14, 798-15, 798-26 | 54 |
| | 西ヶ洞 | 804-3, 817-2, 817-4, 818-1, 818-2, 818-3, 819-2, 819-3, 819-4, 819-5, 819-6, 828-1, 828-2, 828-3, 828-4, 830-1, 830-2, 830-3, 830-4, 831-1, 835-1, 837, 840, 841, 842, 845-3, 860-1, 860-2, 865-2, 870, 871, 872, 875-1, 876-1 | 54 |

| 地区・区域 番号 | 区域の範囲 (字) | 農用地区域に含める土地 | 農振図No |
|-----------------|--------------|--|-------|
| C-1 (福地) | 中下 | 882-1, 882-2, 884-1, 884-2, 884-3, 884-4, 884-5, 889-3, 890-1, 890-2, 892-1, 893-1, 895-1, 897-3, 897-4, 897-7, 897-13, 897-16, 897-18, 897-19, 897-21, 897-22, 897-23, 905-1, 905-2, 906-1, 906-2, 907-1, 907-2, 907-3, 907-4, 909-1, 909-2, 909-3, 909-4, 910-3, 911-1, 911-2, 912-1, 916-3, 916-4, 916-6, 917-1, 917-2, 917-3, 917-4, 918-2, 922-1, 922-2, 922-3, 923, 924, 925-1, 925-2, 926-1, 926-2 | 54 |
| | 下落合 | 940-2, 941-2, 943-3, 948-1, 948-10, 948-11, 950-1-2, 950-2, 956-1, 956-2, 956-4, 956-5, 956-6, 956-7, 957-2, 957-3, 957-4, 960-1, 960-2, 960-3, 961-1, 961-3, 961-4, 966-1, 968-7 | 53 |
| | 菖蒲谷 | 984-4, 985-1, 985-2 | 53 |
| | 向屋敷 | 990-7, 991-2, 992-1, 992-2, 992-3, 993-2, 1007-6, 1007-7, 1008-2, 1008-3, 1008-4, 1015-1, 1017-2, | 53 |
| | 伽藍 | 1148-1 | 52 |
| | | 福地最終項 | |

| 地区・区域 番号 | 区域の範囲 (字) | 農用地区域に含める土地 | 農振図No |
|------------------|--|---|-------|
| C-2 (久田見) | 西 皆 渡 | 295, 297, 298, 299, 300 | 3 8 |
| | 根 之 上 | 312 | 3 8 |
| | 後 口 | 344-1, 345, 346, 347, 350, 351, 352-3, 353-1, 354-2, 357-1, 358-1, 358-3 | 3 8 |
| | 根 鼻 | 365, 367-4, 368, 369, 370-1, 372-1, 372-2, 373, 375-1, 377-1, 377-3, 378, 379-1, 379-2, 380-1, 380-3, 382-1 | 3 8 |
| | 後 森 東 | 383, 391-2, 392-1, 392-2, 393-1, 393-2, 395-1, 402, 404, 407 | 3 8 |
| | 水 口 上 | 411-1, 411-2, 412-2, 412-3, 412-6, 415-11, 415-12, 416-2, 416-4, 418, 419, 421-1, 421-2 | 3 8 |
| | 松坂道東 | 525-2, 526-2, 526-4, 528, 547-1, 547-2-1, 548-1, 550, 551 | 3 8 |
| | 松坂道西 | 555-1, 556, 564-1, 565 | 3 8 |
| | 地 蔵 堂 | 572-1, 574-1, 575-1, 576-1, 577-2, 578-1, 578-4, 579-1, 579-3, 605-1, 611, 617, 619-1, 620-1 | 3 8 |
| | 根 鼻 前 | 625-1, 625-2, 626, 627-3, 627-4, 629-1, 633-1の内349㎡, 634-1, 634-2, 635-2, 635-4, 637-1, 638, 639-1, 642, 643 | 3 8 |
| | 宮ノ後口 | 647-1, 648-1, 648-2, 649-3, 649-4, 649-5, 649-9, 649-10, 649-13, 651, 653-2 | 3 8 |
| | 血 場 下 | 658-1, 658-3, 659, 662, 664, 665-1, 665-2, 667 | 3 8 |
| 紺屋家敷 | 670-2, 670-3, 670-9, 670-10, 670-12, 677-2, 678-1, 680-3, 680-4, 680-6, 680-9, 680-10, 680-11, 680-13, 680-16, 681-1, 681-2, 684-3, 684-4, 684-5 | 3 8 | |

| 地区・区域 番号 | 区域の範囲 (字) | 農用地区域に含める土地 | 農振図No |
|------------------|---|--|-------|
| C-2 (久田見) | 後 中 | 687-1, 687-2, 688-1, 688-2, 690, 691, 695-1 | 3 8 |
| | 畷 テ | 719-1, 722-1, 725-1, 726-1, 727-1 | 3 8 |
| | 血 場 上 | 739-4, 739-5 | 3 8 |
| | 清 水 | 745-1, 745-2, 745-3, 745-5, 747-10, 748-2, 748-3, 748-4, 748-5, 748-6 | 3 8 |
| | 黒 兀 前 | 754-1, 755-1, 755-2, 756, 760-2, 760-3, 761-3, 763-1, 763-2, 764-1, 764-2, 768-3, 771-1, 771-2, 771-3, 771-4, 773-5 | 3 8 |
| | 黒 兀 | 782-1, 784-1, 784-2, 785 | 3 8 |
| | 善右屋敷 | 855-5 | 3 6 |
| | 山 之 田 | 858-1, 858-2, 859-1, 859-3, 859-4, 859-7, 861-1, 861-2, 862-1, 862-4, 863-1, 863-2, 863-3, 864-2, 864-3, 864-8, 865-2, 867-1, 867-2, 867-3, 868-1, 869-1, 869-2, 870-1, 881-1, 882-3, 882-5, 883-1, 883-2, 883-3, 883-4, 884-1, 884-2, 884-3, 884-4, 885-2, 885-3, 885-4, 885-5, 885-6, 885-7, 885-8, 885-9, 885-10, 886-1, 886-2, 887-1, 887-2, 887-3, 887-4, 888-4, 889-4, 891-2, 894-1, 894-2, 894-5, 894-6, 895-4, 895-6, 895-7, 895-8, 895-10, 896-1, 896-2, 897-2, 897-3, 897-5 | 3 4 |
| 檀 之 木 | 918-1, 918-3, 920-2, 920-3, 920-4, 928-1, 928-2, 929-1, 929-2, 931, 932-1, 932-2, 948-4, 954-1, 955-1, 955-2, 956-1, 956-2, 956-3, 956-4, 956-5, 957-5, 958-1, 958-2, 959-1, 959-2, 959-3, 959-4, 959-5, 961-3, 961-5, 961-6, 962-1, 962-3, 963-3, 963-4, 963-6, 963-7, 964-3, 964-6, 965-6, 971-2, 972-1, 973-1, 973-2, 988-1-2, 988-2, 989, 990-1の内2, 477.65 m ² , 992-2, 994-3 | 3 4 | |

| 地区・区域 番号 | 区域の範囲 (字) | 農 用 地 区 域 に 含 め る 土 地 | 農振図No |
|------------------|--|---|-------|
| C-2 (久田見) | 深 山 田 | 1066-3, 1073, 1074-3, 1076-2, 1077-1, 1077-2, 1080-1, 1080-2, 1088-1, 1089-1, 1089-2, 1096-1, 1096-2, 1099, 1101 | 3 3 |
| | 日 向 | 1103-1, 1115, 1116-2, 1116-3, 1116-4, 1120-1, 1120-2, 1122-8, 1130-1, 1130-2, 1130-3, 1131-1 | 3 3 |
| | 大 向 | 1230, 1234-2, 1235, 1236-1, 1280 | 3 3 |
| | 新屋皆渡 | 1312-2, 1313, 1314, 1346-1, 1346-2, 1346-3, 1346-4, 1347-2, 1347-3 | 3 3 |
| | 西 薄 野 | 1356-1, 1357, 1358, 1360, 1361, 1362, 1366, 1367-1, 1367-2, 1368, 1370, 1371, 1375, 1377, 1378-1, 1378-2, 1379, 1380, 1381, 1382, 1384, 1385, 1386, 1387-1 | 3 3 |
| | 東 薄 野 | 1393, 1394, 1395, 1397, 1398, 1399-1, 1401-1, 1402, 1403, 1404, 1405-1, 1405-2, 1406 | 3 3 |
| | 長者屋敷 | 1607-4, 1658-2, 1659-1, 1659-2, 1659-3, 1659-4, 1662-1 | — |
| | 藪 下 | | 3 4 |
| | 小 草 | 2004-1, 2005-2, 2007-2, 2008-1, 2009, 2010-1, 2010-2, 2011, 2013-1, 2013-3, 2014-3, 2015-2, 2016-1, 2016-2, 2017-1, 2017-2, 2018-2, 2019-1, 2019-2, 2020-2, 2021-1, 2021-2, 2022, 2023, 2024-1, 2025, 2027, 2028, 2029-1, 2029-2, 2029-4, 2029-5, 2029-6, 2029-7, 2029-8, 2029-9, 2032, 2036-1, 2037-1, 2038-1, 2039-1 | 3 6 |
| 名場居木 | 2104, 2105, 2106, 2110, 2115-2, 2116-1, 2116-2, 2117 | 3 5 | |

| 地区・区域 番号 | 区域の範囲 (字) | 農用地区域に含める土地 | 農振図No |
|------------------|--------------|---|-------|
| C-2 (久田見) | 中 根 | 2157-1, 2157-2, 2157-3, 2157-4, 2158-1, 2158-2, 2161, 2162-1, 2162-3, 2162-4, 2163-1, 2164, 2165-1, 2165-2, 2165-3, 2165-4, 2166-2, 2168-1, 2168-1-2, 2168-2, 2168-5, 2169-1, 2173-1, 2174, 2185-1, 2192-1, 2193-1, 2193-2, 2194-1, 2195-1 | 3 6 |
| | 東 洞 | 2202-1, 2204-1, 2205-1, 2205-2, 2205-3, 2205-4, 2205-5, 2206, 2208-1, 2208-2, 2211-2, 2211-4, 2212-1, 2213-2, 2214-1, 2214-2, 2215-1, 2216-1, 2217-1, 2222-5, 2228-1, 2228-2, 2229-2, 2229-3, 2234-1, 2234-2, 2234-3, 2237-1, 2237-2, 2238-2, 2239-1-3, 2242-1, 2242-2, 2242-3, 2243-3, 2243-8, 2245-4, 2245-5, 2245-6, 2245-14, 2246-1, 2246-4 | 3 6 |
| | 上 田 | 2257-2, 2261-1, 2262-1, 2264-1, 2264-2, 2266-1, 2269-2, 2269-9, 2271-1, 2271-2, 2271-3, 2271-4, 2272-1, 2272-2 | 3 8 |
| | 南 上 田 | 2304-1, 2304-2, 2304-11, 2305-6, 2309-2, 2309-3, 2309-4, 2309-5, 2310-4, 2310-6, 2310-7, 2311-1, 2311-2, 2311-3, 2311-4, 2313-1, 2313-2, 2313-4 | 3 8 |
| | 太 兵 衛 起 | 2314-2, 2314-3, 2314-4, 2315-1, 2316-3, 2316-6, 2316-9, 2317-2, 2317-3, 2317-4, 2319-1, 2319-2, 2319-3, 2320-1, 2320-2, 2320-3, 2320-4, 2321-1, 2321-2, 2322-3, 2331-3, 2331-5, 2333-1, 2333-2, 2333-3 | 3 8 |
| | 越 水 | 2337-1, 2337-3, 2337-4, 2338-1, 2338-2, 2339-1, 2339-2, 2339-3, 2340-1, 2343-1, 2343-2, 2343-3, 2344-1, 2344-3, 2345-1, 2345-2, 2345-3, 2347-1, 2347-2, 2347-3, 2349-2, 2350-1, 2350-3, 2351-2 | 3 7 |
| | 大 槇 | 2365-1, 2367-6, 2367-9, 2371-1, 2372-1, 2372-2, 2373, 2374, 2382, 2383, 2389-1, 2391-1, 2394-5, 2406, 2407-1, 2411-1, 2412 | 3 8 |

| 地区・区域 番 号 | 区域の範囲 (字) | 農 用 地 区 域 に 含 め る 土 地 | 農振図No |
|------------------|--|---|-------|
| C-2 (久田見) | 長 峰 | 2453, 2454-1, 2455-1, 2455-2, 2456-1, 2459, 2460-1, 2460-2, 2461, 2463-1, 2463-2, 2464-1, 2364-2-1, 2466-3, 2466-4 | 3 8 |
| | 赤 坂 | 2485-1, 2485-2, 2486-4, 2487-1, 2487-2, 2488-2, 2491-1, 2492-3, 2497-1, 2510, 2511-2, 2512, 2513-2, 2514-5, 2514-8, 2515-3, 2524-1, 2526-1, 2529, 2530, 2531, 2533 | 3 8 |
| | 西 之 根 | 2554-1, 2554-2, 2562-1, 2562-3, 2563 | 3 7 |
| | 大 谷 口 | 2572-4, 2573-2, 2577-1, 2577-2, 2577-6, 2577-7, 2578-1, 2578-2, 2578-3 | 3 9 |
| | 兎 屋 敷 | 2601-1, 2602-1, 2603-6, 2605-1, 2605-2, 2605-3, 2606-2, 2606-4, 2606-5, 2606-7, 2607-1, 2609-2, 2609-3, 2610-1, 2610-2, 2613-1, 2613-3 | 3 9 |
| | 前 山 | 2615-1, 2615-2, 2615-3, 2615-8, 2616-1, 2616-2, 2616-3, 2616-4, 2618-1, 2618-2, 2619, 2620-1, 2620-2, 2620-3, 2621-6, 2622, 2623-1, 2623-2 | 3 9 |
| | 野 添 | 2708-1, 2710, 2711, 2712-1, 2712-2, 2713, 2714, 2715-1, 2715-3, 2715-4, 2715-5, 2717-1, 2717-2 | 3 8 |
| | 長 峰 浦 | 2738-5, 2739-1, 2739-2, 2739-3, 2739-4, 2739-5, 2739-6, 2740-2 | 3 8 |
| | 枕 松 | 2769-13, 2779-1, 2779-2, 2779-7, 2781 | 3 8 |
| | 観 音 堂 | 2743-2, 2743-23, 2744-4, 2744-5, 2744-6, 2744-7, 2744-8 | 3 8 |
| 中 之 湫 | 2846, 2847-1, 2847-2, 2847-3, 2848-1, 2848-2 | 3 8 | |

| 地区・区域 番 号 | 区域の範囲 (字) | 農 用 地 区 域 に 含 め る 土 地 | 農振図No |
|------------------|--|---|-------|
| C-2 (久田見) | 神 明 前 | 2873-2, 2874-1, 2875-4, 2876-1, 2876-2 | 4 0 |
| | 中 島 | 2913-1, 2914-1, 2914-2, 2917-1, 2917-2, 2918-2, 2919-1 | 4 0 |
| | 下田負ヶ洞 | 2921-2, 2921-3 | 4 0 |
| | 中 屋 | 3043-1, 3044-1, 3046-1, 3048-1 | 4 0 |
| | 中 田 | 3052, 3055, 3056-1, 3058-1, 3058-2, 3058-3, 3059-4, 3059-7, 3059-9, 3067-6, 3067-7 | 4 0 |
| | 田 三 坂 | 3100-1, 3100-11, 3099-9 | — |
| | 堀 田 口 | 3155-2, 3155-4, 3155-5, 3155-6, 3155-10, 3155-11, 3156-5, 3156-6, 3156-10 | 4 1 |
| | 大 下 田 | 3192-1, 3193, 3194, 3197, 3198, 3200, 3201, 3204, 3205 | 4 1 |
| | 大下田中島 | 3214-3, 3214-4, 3214-5, 3214-7, 3214-8, 3214-11, 3215-1, 3215-2, 3215-4, 3215-5, 3216-1, 3216-4, 3216-5, 3217-2, 3218-2, 3219-1 | 4 1 |
| | 高 橋 | 3226-1, 3227, 3228-1, 3229-1, 3230-1-1, 3230-2, 3231-1, 3231-2, 3232-2 | 4 0 |
| | 外 替 戸 | 3235-1, 3236-1 | 4 0 |
| | 日 陰 道 | 3249, 3250, 3251 | 4 0 |
| 血 取 場 | 3266-2, 3266-3, 3267-1, 3267-2, 3268-1, 3269-3, 3269-4, 3270-2, 3271-1, 3271-2, 3272-1, 3273-1, 3274-1, 3275-3, 3279-2, 3284-1, 3285-1, 3285-2, 3286, 3287, 3289-1, 3289-2 | 4 0 | |

| 地区・区域 番号 | 区域の範囲 (字) | 農用地区域に含める土地 | 農振図No |
|------------------|--|--|-------|
| C-2 (久田見) | 野添下 | 3291-1, 3291-2, 3292-1, 3292-2, 3293-1, 3294-2, 3294-4, 3295-1, 3295-3, 3297-2, 3297-3, 3299-1, 3299-2, 3299-3, 3300-1, 3300-2, 3301-3, 3302-1, 3302-2, 3303-1, 3303-2 | 40 |
| | 預戸 | 3305-1, 3306-1, 3307-1, 3307-5, 3307-6, 3307-7, 3308-1 | 40 |
| | 清水洞 | 3316-1 | 40 |
| | 根道 | 3330-1, 3330-2, 3330-3, 3330-4, 3330-5, 3330-6, 3330-7, 3330-8, 3330-10, 3330-11, 3330-12, 3330-13 | 40 |
| | 入之口 | 3368-5の内3,579㎡, 3370-1 | 40 |
| | 東洞 | 3440-1, 3441-1, 3442-1, 3443-1, 3445, 3446, 3447-1, 3448-1, 3487, 3489-1-2, 3489-2, 3489-3, 3489-4, 3490-1, 3492-1, 3493-1, 3494-2, 3496-1, 3497, 3514, 3515, 3516 | 41 |
| | 赤兀 | 3640-1, 3643-5, 3643-6, 3648-1, 3648-2, 3649-1, 3649-2, 3650-2, 3650-4, 3650-5, 3650-8, 3650-9, 3650-11, 3650-12, 3650-14, 3656-1, 3656-2, 3657-1, 3658 | 41 |
| | 古皆渡 | 3780-1, 3780-4, 3781-1, 3781-7, 3781-10, 3783-3, 3783-4, 3783-5, 3783-6, 3783-7, 3783-8, 3784-1, 3784-2, 3784-3, 3784-4, 3786-1-1-2, 3786-11, 3787-2, 3787-4, 3787-5, 3787-6 | 41 |
| | 堀田 | 3845, 3846, 3849, 3850-2 | 41 |
| 中根 | 3873-2, 3876, 3877, 3879, 3884, 3890, 3891, 3894, 3895-1, 3895-2, 3900-1, 3900-2, 3901, 3902-1, 3902-2, 3903-1, 3904, 3905, 3907, 3909-1, 3909-2, 3910, 3911, 3912, 3914 | 40 | |

| 地区・区域 番号 | 区域の範囲 (字) | 農 用 地 区 域 に 含 め る 土 地 | 農振図No |
|------------------|----------------------|--|-------|
| C-2 (久田見) | 石 橋 | 3965-1, 3968-1, 3968-2, 3969-1, 3970-1, 3973-1, 3974, 3975, 3976-1, 3991, 3992-1, 4003-1, 4003-2 | 4 1 |
| | 南破摩射場 | 4005-2, 4006-2, 4009, 4010, 4011-1, 4012-1, 4012-3, 4014, 4023-1, 4023-2, 4023-3, 4024, 4025-1, 4025-2, 4026-1, | 4 1 |
| | 梨子ノ木 | 4058-2, 4061, 4062, 4066, 4067-1, 4067-2, 4080-1 | 4 0 |
| | 西 洞 | 4089-1, 4089-2, 4091-2, 4093-1, 4093-2, 4094-1, 4094-2, 4094-3, 4098-1, 4100, 4101, 4105, 4108, 4111-1, 4111-2, 4116-1, 4126, 4127, 4132 | 4 0 |
| | 松 竹 山 | 4157-1, 4158, 4159-5, 4164, 4172-1, 4172-3, 4173-1, 4185-2, 4185-3, 4185-4 | 4 0 |
| | 入 野 坂 | 4191-1, 4191-3, 4191-6, 4192-1, 4192-2, 4194-1 | 4 0 |
| | 梨子ノ木 井戸谷 | 4203-1, 4203-4, 4204-1, 4204-2, 4204-3 | 4 0 |
| | 中 尾 佐 | 4209-1, 4210-1, 4210-3, 4210-4, 4211-1, 4211-2, 4212-1, 4212-2, 4212-3, 4212-4, 4212-5, 4213-1, 4214-1, 4215-8, 4216-1, 4216-2 | 4 0 |
| | 入 野 谷 | 4217-1, 4217-2, 4218-1, 4218-2, 4228, 4229-1, 4229-2 | 3 9 |
| | 東 | 4343, 4344, 4347-1, 4348, 4350, 4358, 4359-1, 4359-2, 4360, 4361, 4362, 4367, 4380-1, 4380-2, 4381-1, 4382, 4383, 4384, 4386 | 3 7 |
| 野 黒 | 4426-2, 4427, 4428-2 | 3 7 | |

| 地区・区域 番 号 | 区域の範囲 (字) | 農 用 地 区 域 に 含 め る 土 地 | 農振図No |
|------------------|--------------|---|-------|
| C-2 (久田見) | 大 北 | 4431-1, 4432, 4433-1, 4433-2, 4437-1 の内 245 m ² , 4472-1, 4472-2, 4473, 4474-2, 4493-1, 4495-1 | 3 7 |
| | 南 越 水 | 4499, 4501-3, 4503, 4504, 4509-8, 4509-12, 4512-3, 4512-6, 4513-1, 4513-3, 4513-4, 4513-13, 4513-16, 4516, 4518, 4520-1, 4521-1, 4538-12, 4539-4, 4539-7, 4539-9, 4539-10, 4543-1, 4543-2, 4554-2, 4554-3, 4554-5, 4569-3, 4569-4, 4569-7, 4569-8, 4569-10, 4572-2, 4574-6 | 3 7 |
| | 連 田 | 4601-1, 4602-1, 4602-2, 4602-3, 4618-4, 4620-1, 4623-1, 4623-2, 4624-1, 4624-2, 4625-1, 4627-1, 4629-1, 4629-2, 4629-3, 4629-4, 4629-5, 4650-4, 4656-1, 4658-1, 4661-1, 4671-1, 4671-6, 4671-8, 4671-9, 4671-12, 4671-13, 4671-14, 4671-15, 4671-17, 4671-20, 4672-2, 4673-1 | 3 5 |
| | 瀬 戸 田 | 4711-2, 4711-3, 4712-4, 4713-1, 4715-1, 4719-1, 4720-2, 4725-3, 4725-4, 4727-1, 4728-1, 4729-1, 4729-3, 4730-1, 4730-2, 4733-1, 4733-2, 4753-1 | 3 5 |
| | 若 沢 | 4761-4, 4761-5, 4761-7, 4761-8, 4761-9, 4761-10, 4772-8, 4772-9, 4772-11, 4801-1, 4801-2, 4803-1, 4803-2, 4832-2, 4835-1, 4836-2, 4838, 4839-1, 4841-1, 4842, 4848-4, 4854-2, 4857, 4858, 4859-1, 4864-1, 4865-1 | 3 5 |
| | 西 谷 | 4975-3, 4977-1, 4977-2, 4977-3, 4977-5, 4977-7, 4977-8, 4977-11, 4979-1, 4979-3, 4984-1, 4984-3, 4984-5, 4984-6, 4987-2, 4988-2, 5017 | 3 5 |
| | 初 四 谷 | 5021, 5022-2, 5025, 5026, 5051-3 | 3 5 |
| | 西 手 | 5072, 5073-1, 5098-1, 5099-1, 5103-1, 5111-1, 5111-3, 5115-1, 5116-1, 5117-1, 5118-1, 5119-1, 5124-1, 5124-2 | 3 7 |

| 地区・区域 番号 | 区域の範囲 (字) | 農用地区域に含める土地 | 農振図No |
|------------------|--------------|--|-------|
| C-2 (久田見) | 小洞上 | 6126-2, 6127, 6128, 6129-1, 6129-2, 6130, 6133, 6135-1, 6141, 6143-2, 6144, 6147-1, 6148-1, 6148-3, 6152-2, 6156-1 | 45 |
| | 泰 薙 | 6230-1, 6231, 6232-1, 6232-2, 6233-1, 6234-1, 6234-2, 6234-3, 6239-2 | 45 |
| | 由ヶ根 | 6303-40 | 45 |
| | 丸野尻 | 6307-32 | 45 |
| | | | |
| 久田見最終項 | | | |

| 地区・区域 番号 | 区域の範囲 (字) | 農用地区域に含める土地 | 農振図No |
|------------------|--|---|-------|
| C-2 (上吉田) | 楳新道 | 995-1 | 48 |
| | 楳畷 | 1070, 1071, 1076-1, 1076-2, 1076-3, 1076-4, 1078, 1081 | 48 |
| | 楳神明下 | 1099-1, 1099-2, 1100-1, 1101 | 48 |
| | 楳溝久合上 | 1184, 1186, 1187, 1188-1, 1189, 1190-2, 1190-3 | 48 |
| | 楳大小屋 | 1272, 1279, 1280-1, 1280-2, 1281, 1283, 1284, 1285, 1287-1, 1288-1, 1289-2, 1289-3, 1289-4, 1289-5 | 48 |
| | 楳後田 | 1326-1, 1326-3, 1332-1, 1332-3, 1332-4 | 48 |
| | 中嵩下道下 | 1394-2, 1396, 1397, 1398-1, 1398-2, 1398-3, 1399-2, 1399-4, 1399-6 | 46 |
| | 中嵩西田 | 1436-1-2, 1436-3, 1437-1 | 46 |
| | 中嵩濱射場前 | | 47 |
| | 中嵩大屋前 | 1466-1, 1467, 1476 | 47 |
| | 中嵩大屋 | 1482-1, 1483, 1484, 1485 | 47 |
| | 中嵩丸山下 | 1543-1, 1549-1, 1550, 1551, 1553-1, 1554-1, 1555-1 | 47 |
| | 中嵩渡瀬 | 1556-1, 1562-2 | 47 |
| | 中嵩下小草 | 1574-4 | 47 |
| | 中嵩上小草 | 1581-1, 1581-2, 1582-1, 1584, 1585-1 | 47 |
| 中嵩真名畔 | 1630-1, 1636-1, 1636-2, 1637, 1639, 1644, 1645-1 | 47 | |

| 地区・区域 番号 | 区域の範囲 (字) | 農用地区域に含める土地 | 農振図No |
|----------------------|--------------|--|-------|
| C-2 (上吉田) | 中嵩大屋道上 | 1669-2, 1669-4 | 47 |
| | 中嵩鳥飼場 | 1688-1, 1689-4, 1694-1, 1694-2 | 47 |
| | 中嵩上濱射場 | 1698, 1703-1, 1704, 1705-1, 1706, 1707, 1708, 1711, 1712 | 47 |
| | 中嵩下濱射場 | 1714, 1717, 1718-1, 1718-2, 1725-1 | 47 |
| 上吉田最終項 | | | |

| 地区・区域 番号 | 区域の範囲 (字) | 農用地区域に含める土地 | 農振図No |
|-----------------|--------------|--|-------|
| D-1 (潮見) | 篠原 | 4-12, 4-13, 5-5, 5-6, 6-3, 6-4, 7-2, 7-3, 7-6, 8-1, 8-3, 9-1, 9-2, 9-3, 9-5, 9-6, 10-1, 10-2, 10-4, 10-5, 11-1, 11-2, 11-3, 11-4, 11-5, 11-6, 11-7, 11-8, 11-9, 12-1, 12-2, 12-3, 12-4, 13-1, 13-2, 16-1, 16-2, 16-3, 16-4, 42-1, 42-2, 42-3, 42-4, 42-5, 42-6, 43-1, 43-2, 43-4, 43-5, 43-6, 44-1, 44-2, 44-3, 44-4, 44-5, 50-4, 50-5, 61-1, 61-2, 61-6, 61-7 | 57 |
| | 宮袖 | 84-4, 84-5, 84-6, 84-7, 84-8, 84-9, 86-3, 86-4, 86-5, 86-8, 86-9, 89-1, 89-7, 89-9, 89-10, 90-4, 90-5, 90-6, 90-7, 92, 94-1, 94-2, 94-4, 98-2, 98-3, 98-4, 98-5, 98-6, 98-7, 98-8 | 57 |
| | 打木薙 | 169-2, 169-3, 169-5, 169-6, 177, 178-2, 179-2, 179-3, 180-1, 181-2, 181-3, 183-2, 184, 185-3, 185-4, 185-5, 187, 189, 191-2, 191-3, 191-6, 191-7, 191-8, 191-9, 191-10, 191-11, 192-14, 192-26, 192-27, 192-29, 199-30 | 59 |
| | 松山 | 1020-2, 1020-3, 1020-4, 1020-5, 1020-6 | 58 |
| | 山田洞 | 1032-3, 1035, 1036-1, 1036-2, 1036-3, 1036-4, 1036-5, 1036-6, 1036-7, 1036-8, 1037, 1040-1, 1040-2, 1040-3, 1040-4, 1040-5, 1040-6, 1040-7, 1041-28, 1041-30, 1041-31, 1041-32, 1041-33, 1045-1, 1045-2, 1046 | 58 |
| | 本郷 | 1133-1, 1133-2, 1133-4, 1134-2, 1135-1, 1135-2, 1135-3, 1138-2, 1138-4, 1141-5, 1141-23, 1141-24, 1141-25, 1141-27, 1141-28, 1142-2, 1142-4, 1142-5, 1142-6, 1142-7, 1142-9, 1142-10, 1142-11, 1142-12, 1144-2, 1149, 1150-1, 1150-3, 1152-2, 1155-4, 1156-3, 1157 | 59 |
| | 大洞 | 1187-1, 1199-2, 1199-3, 1200-1, 1200-3 | 59 |
| | 中根 | 1259-4, 1259-5, 1259-6, 1271-3 | 57 |

| 地区・区域 番 号 | 区域の範囲 (字) | 農 用 地 区 域 に 含 め る 土 地 | 農振図No |
|--------------------|--------------|---|-------|
| D - 1 (潮 見) | 宮 野 | 1287-1, 1287-2, 1287-3, 1289-1, 1289-2, 1290-1, 1290-2, 1294-1, 1294-2 | 5 7 |
| | 篠 原 向 | 1330-1, 1330-2, 1330-3, 1332-1, 1332-2, 1332-3, 1333-1, 1335-3, 1336-2, 1345-3, 1347-1, 1347-2, 1348-1, 1348-2, 1348-3, 1353-1, 1354-1, 1360-1, 1360-5, 1361-1, 1361-2 | 5 7 |
| | 見 渡 | 1384-1, 1385, 1386-1, 1386-2, 1386-5 | 5 7 |
| 潮見最終項 | | | |

| 地区・区域 番号 | 区域の範囲 (字) | 農用地区域に含める土地 | 農振図No |
|-----------------|--------------|--|-------|
| D-1 (南戸) | 峯西 | 29-1, 31, 50-3, 51-1, 54, 55, 56-4, 61-1, 65-1, 79-10, 80-8, 80-9, 80-10, 81-2, 85-4, 86-2, 86-5, 86-6, 86-11 | 6 1 |
| | 霜田 | 141-3, 141-18, 142-1, 142-2, 142-6, 142-7, 142-8, 142-10, 142-12 | 6 1 |
| | 峯 | 145-1, 146-1, 148-1, 148-2, 149-1, 149-2, 149-3, 149-5, 150-1, 151-1, 151-4, 152-2, 152-3, 159-1, 160-1-1, 188, 193-3, 194-1, 194-2, 194-3 | 6 1 |
| | 峯東 | 206, 215-1, 215-2, 215-3, 217-1, 217-3, 221-1, 225-1, 233, 250-1, 250-2, 250-3, 259, 260-2, 263-1, 263-2, 265, 266, 268-1, 268-2, 269-1, 269-4 | 6 1 |
| | 本洞 | 292-1, 294-1, 294-3, 295, 296-1, 315-1, 317-1, 318-1, 324-1, 324-3, 324-7 | 6 1 |
| | 宮ノ谷 | 366-1, 366-2, 366-4, 368-1-2, 368-2, 369-1-2 | 6 1 |
| | 小和久後 | 1498-1, 1498-2, 1498-3, 1498-4, 1498-5, 1498-6, 1499-1, 1499-2 | 6 1 |
| | | | 南戸最終項 |

イ. 現況森林・原野等に係る農用地区域

下表に掲げる区域の土地は、農用地区域とする。

| 地区番号 区域番号 | 区 域 | 備 考 |
|--------------|--|-----|
| C-1 | 大字福地 字西ヶ洞 林班 86 字長根 林班 102 " 字兎屋敷 2601-1, 2602-1, 2603-6 | |
| C-2 | 大字久田見 字前山 2618-1, 2618-2, 2619, 2622 " 字田三坂 3100-1, 3100-11, 3099-9 " 字古皆渡 3786-1-1-2, 3786-11 " 字石橋 4003-1 " 字南破摩射場 4012-1, 4012-3, 4014, " 字由ヶ根 6303-40 " 字丸野尻 6307-32 | |
| D-1 | 大字潮見 字大洞 林班 112 | |

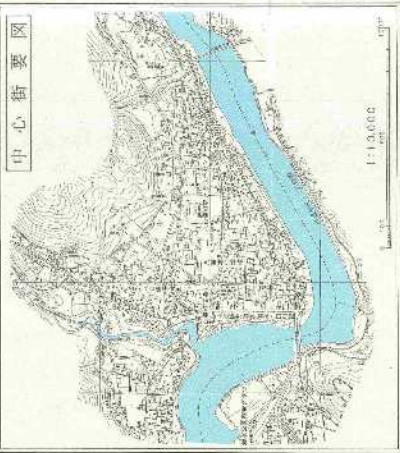
(2) 用途区分

下表の「地区番号および区域番号」に係る農用地区域内の農業上の用途は、「用途区分」欄に掲げるとおりとする。

| 地区番号 区域番号 | 用 途 区 域 |
|--------------|--|
| A-1 | 農 業 用 施設用地 大字野上 字坂下 135, 136-2, 138, 139-1, 139-2, 142-1-1, 142-3, 142-6 144-1, 144-3, 144-4, 153-1, 153-2, 156-1, 156-3 160-1,160-3, 161-1, 161-3, 161-4, 162-1, 163-1, 163-2 170-1, 170-2, 170-3, 170-5, 172-1, 172-3, 173-1 " 字長箴 397 字厚朴 594-2 " 字市場 1369-1, 1370-1-1, 1370-1-2 大字和知字関田 2090-1, 2090-2, 2093-1, 2095-1, 2096-1, 2097-1 2045-4 2046-1 字堂前 3269-1, 3279 " 字中屋敷 1373, 1374-1, 1377, 1378 字北切 2220 " 字下渡 43-1 字中山 495 字城土 289-1 の内 120 m ² " 字天王前 829-9 の内 96 m ² 大字上飯田字大替戸 1016-1 採 草 地 大字野上 字厚朴 548, 549, 554-1, 559-1, 561-1, 569, 591-1, 594-1, 604-5 字宮下 620-1, 620-2 農 地 農業用施設用地及び採草地として区分した区域外 |

| 地区番号 区域番号 | 用 途 区 分 |
|--------------|--|
| A-2 | <p>農 業 用 大字伊岐津志 字中屋敷 704-1, 704-6, 730-4 字古屋 879-1 施設用地 // 字北廻間 642, 643 // 字半ノ木 911, 914 // 字出口 1083, 1084, 1085 // 字森前 297-1, 298-1, 298-2</p> <p>大字錦織 字上野 940-1, 949, 950, 956-1, 957-1, 958-1, 958-2, 959-1 字渡 990-1, 995</p> <p>採 草 地 大字伊岐津志 字中山 76, 85, 94, 97, 98, 99, 100-2, 100-3, 105-2 108, 111, 112-1 // 字森前 280 字堀田 612-10, 614-3, 616</p> <p>大字伊岐津志 字半ノ木 893, 894, 895, 907, 908, 909, 915, 916 // 字申畑 976, 979 字出口 1077, 1079, 1082 // 字上寺田 1485-1 字丸根 1538, 1554 // 字井戸田 1955, 1956, 1957, 1960, 1966 // 字稲荷 1977-1 字西中道 2053-1</p> <p>農 地 農業用施設用地及び採草地として区分した区域外</p> |
| B | <p>農 業 用 大字八百津字中外渡 6250-3 施設用地 // 字猪洞 235, 236</p> <p>農 地 農業用施設用地として区分した区域外</p> |
| C-1 | <p>農 業 用 大字福地 字西ヶ洞 865-2 施設用地 // 字樽洞 714-29, 719-1, 719-2, 719-3 字兎屋敷 2601-1, 2602-1, 2603-6</p> <p>採 草 地 // 字長根 188-3 字井之平 251-4 字西ヶ洞 845-3 字伽藍 1148-1</p> <p>農 地 農業用施設用地及び採草地として区分した区域外</p> |
| C-2 | <p>農 業 用 大字久田見 字枕松 2769-13, 2779-1, 2779-2, 2779-7, 2781 施設用地 // 字前山 2621-6, 2623-1, 2623-2 // 字根道 3330-1, 3330-2, 3330-3, 3330-4, 3330-5, 3330-6 3330-7, 3330-8, 3330-10, 3330-11, 3330-12, 3330-13 // 字南上田 2304-1, 2304-2 // 字東洞 2215-1, 2237-1, 2237-2, 2239-1-3 // 字日向 1130-2</p> <p>採 草 地 // 字善右屋敷 855-5 // 字松竹山 4173-1</p> <p>農 地 農業用施設用地及び採草地として区分した区域外</p> |
| D-1 | 農 地 全 区 域 |

八百津町全図



農村生活環境整備計画図
附図4号

八百津町



凡例

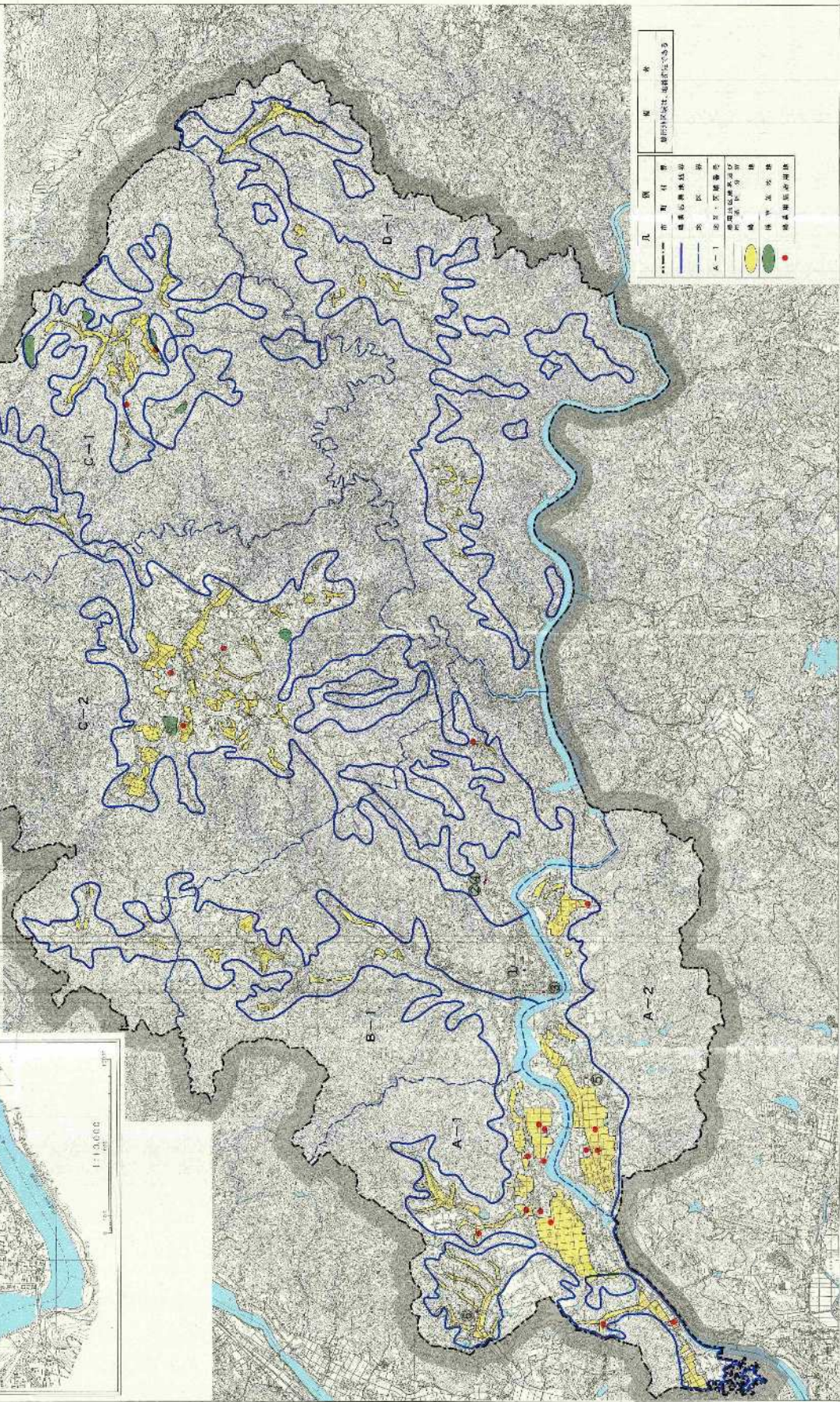
| | | | | | | | |
|----|----|----|---------|------------------|----|----|----|
| 市界 | 町界 | 区界 | 農林漁業集積地 | A-1 遊歩・公園整備等計画区域 | 緑地 | 緑地 | 緑地 |
| 市界 | 町界 | 区界 | 農林漁業集積地 | A-1 遊歩・公園整備等計画区域 | 緑地 | 緑地 | 緑地 |

備考
1. 本図は、農林漁業集積地、遊歩・公園整備等計画区域、緑地、緑地、緑地の整備計画を示すものである。
2. 本図は、農林漁業集積地、遊歩・公園整備等計画区域、緑地、緑地、緑地の整備計画を示すものである。
3. 本図は、農林漁業集積地、遊歩・公園整備等計画区域、緑地、緑地、緑地の整備計画を示すものである。

凡例

| | | | | | | | |
|----|----|----|---------|------------------|----|----|----|
| 市界 | 町界 | 区界 | 農林漁業集積地 | A-1 遊歩・公園整備等計画区域 | 緑地 | 緑地 | 緑地 |
| 市界 | 町界 | 区界 | 農林漁業集積地 | A-1 遊歩・公園整備等計画区域 | 緑地 | 緑地 | 緑地 |

備考
1. 本図は、農林漁業集積地、遊歩・公園整備等計画区域、緑地、緑地、緑地の整備計画を示すものである。
2. 本図は、農林漁業集積地、遊歩・公園整備等計画区域、緑地、緑地、緑地の整備計画を示すものである。
3. 本図は、農林漁業集積地、遊歩・公園整備等計画区域、緑地、緑地、緑地の整備計画を示すものである。



八百津町 農林漁業集積地、遊歩・公園整備等計画区域、緑地、緑地、緑地の整備計画を示すものである。

(様式 A)

農 業 振 興 地 域 整 備 計 画 変 更 理 由 書

1 農業振興地域整備計画変更理由

(1) 八百津農業振興地域の概要

当町は、木曾川と飛騨川の合流部に広がる海拔120m前後の盆地平野と、木曾山系に連なる海拔400～600mの高原地域からなり、農地は平坦部では木曾川の河岸段丘にまとまっているが、山間部では点在する集落の周辺にあり、集落から離れた農地は遊休化が進んでいる。

当町の農業は、自然、経済、社会条件に恵まれて発展してきたが、昭和40年代の高度経済成長期以降の社会情勢の変化により、農家戸数は昭和55年1,929戸あったものが、令和2年初めには726戸に減少しており、農用地は面積も1,176haから798haへと減少するなど、非農業的土地利用が増加している。

当町では、平成元年から平成3年にかけて、豊かな農業、農村を築くために農業生産基盤の整備、農業経営近代化の推進、豊かな農村づくりの推進を方向とし、農業振興地域整備計画の再編成を行った。平成8年から10年にかけては、ほ場整備済田等の集団化した農地は優良農地として確保し、耕作に適さない集落介在農地、山間介在農地等については非農地としての土地利用が可能になるよう見直しを行い、町農用地853haの内438haについて農業振興地域内農用地として農業の振興を図ってきた。

(2) 計画変更にあたっての作業経過

- ・令和7年12月5日を締切として、農業振興地域からの除外及び編入の申出を受けし、別紙のように3件の除外と1件の編入の申出があった。
- ・除外申出の受け付けにあたっては、農業振興地域の整備に関する法律（以下「農振法」という。）第13条第2項の各号について慎重に点検するとともに、特に同項第1号の土地の代替性については申請者に農振法の主旨の理解を求めながら十分に聞き取りを行い、いくつかの可能性を探ったが申請地以外に適当な土地は見あたらなかった。
- ・編入については、令和9年度より中山間地域等直接支払制度の協定農用地とする予定の3筆の田が、農業振興地域整備計画の農用地に含まれていなかったため、編入が必要となった。
- ・令和8年3月19日に関係農業団体に文書で農振地域整備計画の変更を協議した結果、「計画変更には異議はない。」旨の回答を得た。
- ・町は、農業委員会をはじめ農業関係団体等の意見及び諸事情を総合的に勘案し、農振除外及び編入について認めることとした。

(3) 変更理由

当町では、平成20年に八百津町都市計画マスタープランを策定し、それによる第6次八百津町総合計画（目標年次：令和14年）が進んでおり、中山間地域総合整備事業による農道、排水路、農村公園などのほか、農業集落排水事業などのハード面の整備や、新規就農者、認定農業者への支援、町民に対する農業振興への理解と協力の呼びかけや中山間地域等直接支払事業の拡大、多面的機能支払事業などソフト面の取り組みを進めている。

しかし、八百津町都市計画マスタープランの全体構想の中で、土地の利用、都市施設の整備方針が示され、用途の転換、用途の純化等に関する方針が明記され、国道418号、主要地方道多治見・白川線交差点付近の沿道は商業系の用途の集積を図るべき地区、国道418号、主要地方道多治見・白川線、県道多治見・八百津線、県道野上・古井線の沿線住宅地、木曾川右岸、左岸に広がる野上、伊岐津志地区は新たに整備する住宅地区として用途の純化が望ましいとされた。それにより木曾川右岸公共下水道の整備、土地開発公社による分譲住宅地の造成など都市機能も充実しつつあり、民間業者の建売住宅やスーパー、コンビニ、ホームセンターなどの進出もあり、計画的に都市化傾向にある。

そのため住宅、工業用地などへの土地利用が増加し、非農業用地への利用の要望が強くなっている。

また山間部においては、一部はリゾート用地としての利用も進んだが、農業従事者の高齢化や後継者不足が山間部在農地の荒廃を招いており植林への転用も増えつつある。農家の二世帯住宅や分家住宅への土地利用も多くなっている。

今回、このような状況のなか3件の除外と1件の編入の申出がされ、これらについて関係農業団体と協議し、町農業委員会により土地利用の目的、土地の代替性、集団性、緊急性等について十分審査した。結果、申請地は集団の農地の周辺部に位置し、変更後の土地利用も農地の集団性、農作業に及ぼす影響は軽微であると判断された。

また、令和8年3月16日に八百津町地域計画を更新し、話し合いによる「目標地図」の見直しも実施したが、除外申出地は目標地図に含まず、編入地は含める土地として、協議の場の参加者等の同意を得ている。

よって、今回の除外はやむを得ず、編入は必要なものと認め、計画を変更しようとするものである。

(4) 今後の農業振興地域の整備及び管理の在り方

一般的に、長年にわたる米の生産調整や農畜産物価格の低迷等によって農業は停滞しており、当町においても明るい展望を見いだせないまま進める農業振興、農地保全対策は非常に難しいともいる。しかし、当町の農業が産業として生き残り、農業農村の多面的機能を維持していくためには、地域の特性を生かした農業の振興が必要であり、生産性と収益性の高い農業経営体を育成しなければならない。

については、生産基盤の整備、施設の充実はもとより、地域農業を担う経営体の基盤を強化するため、経営規模の拡大と農業経営の体質改善を進めていくこととする。一方、農村居住者の生活安定向上と就業機会の確保、居住環境の改善などのための農地の非農業的土地利用についても必要な施策であり、町の八百津町都市計画マスタープラン及び第6次総合計画との整合性を保ち、優良農地の確保とその他の土地利用との調整を図りながら、調和のとれた土地政策及び町づくりを目指すものとする。

2 農用地利用計画の変更内容

(1) 変更理由別面積

ア 軽微な変更

| 地区番号 区域番号 | 地 目 別 | 農用地区域 変更の合計 | | 変更理由別（政令第10条） | | | | | |
|--------------|-------------|----------------|----|--------------------------|-------|----|---------------------|----|----|
| | | | | 第1項第1号 （地域の名称変更・地番変更） | | | 第1項第2号 （農業用施設関係） | | |
| | | 件数 | 面積 | 件数 | 変更前面積 | 件数 | 変更后面積 | 件数 | 面積 |
| | | なし | | | | | | | |
| 合計 | | | | | | | | | |

| 第1項第3号 （土地収用法等関係） | | | 第1項第4号 （1ha以内の用途区分変更） | | | | | | | |
|----------------------|----|------|--------------------------|----|--------|-----|----|----|--------|-----|
| 件数 | 面積 | 根拠法令 | 件数 | 面積 | 指定用途区分 | | 件数 | 面積 | 特別用途区分 | |
| | | | | | 変更前 | 変更後 | | | 変更前 | 変更後 |
| | | | | | | | | | | |
| | | | | | | | | | | |

(注) 根拠法令は、土地収用法、都市計画法、鉱業法、採石法等の根拠法令名及び告示又は公告の根拠条文を記載する。

イ 軽微な変更以外の変更

(ア) 農用地区域に編入する土地

| 地区番号 区域番号 | 地 目 別 | 編入理由別面積 | | | | | | | | | |
|--------------|-------------|---------|-------|---------|----|------------|----|---------------|-------|--------------|----|
| | | 合計 | | 都市計画見直し | | 基盤整備事業対象地区 | | 国施策（中山間直払制度等） | | 転用事業（計画）の見直し | |
| | | 件数 | 面積 | 件数 | 面積 | 件数 | 面積 | 件数 | 面積 | 件数 | 面積 |
| B | 田 | 1 | 1,476 | | | | | 1 | 1,476 | | |
| 合計 | | 1 | 1,476 | | | | | 1 | 1,476 | | |

| 農業開発可能地 | | 地域計画の区域内 | | その他の編入 | |
|---------|----|----------|----|--------|----|
| 件数 | 面積 | 件数 | 面積 | 件数 | 面積 |
| | | | | | |
| | | | | | |

(注) 国施策（中山間直払制度等）は、中山間地域等直接支払制度のほか、多面的機能支払交付金等による編入の場合記載する。

(イ) 農用地区域から除外する土地

| 地区番号 区域番号 | 地 目 別 | 除 外 理 由 | | | | 別 面 積 | |
|--------------|-------------|---------|-------|--|-----|---|-------|
| | | 合 計 | | ① 農用地等及び農用地等とすることが 適当な土地に含まれない土地 となったため（法第10条第4項、 第15条の2第1項等） | ② | ①以外で農地転用されること が確実となったため（法第 13条第2項（6要件）） | |
| | | 件数 | 面 積 | 件数 | 面 積 | 件数 | 面 積 |
| A-1 | 田 | 1 | 498 | | | 1 | 498 |
| A-1 | 畑 | 1 | 671 | | | 1 | 671 |
| A-2 | 田 | 1 | 93 | | | 1 | 93 |
| 合 計 | | 3 | 1,262 | | | 3 | 1,262 |

| ③ 農用地区域の設定要件（法第10条第3項 各号）を満たさなくなり、農業上の利用の 確保を図ることが適当でなくなったため | | ④ 農業振興地域の区域の変 更（法第13条第1項） | |
|--|-----|------------------------------|-----|
| 件数 | 面 積 | 件数 | 面 積 |
| | | | |
| | | | |

(注) 除外理由の①は、農業振興地域の整備に関する法律施行規則（昭和44年農林省令第45号）第4条の5第1項第26号の2及び第27号の規定による計画（以下「地域農業の振興に関する計画」という。）による除外、開発許可が不要な施設の建設による除外、農村地域への産業の導入の促進等に関する法律（昭和46年法律第112号）の市町村実施計画による施設の用に供される土地の除外等が該当する。

(ウ) 用途区分の変更

| 地区番号 区域番号 | 件数 | 面 積 | 指定用途区分 | | 備 考 |
|--------------|----|-----|--------|-----|-----|
| | | | 変更前 | 変更後 | |
| | なし | | | | |
| 合 計 | | | | | |

(注) 「指定用途区分」欄は、4種類の指定用途（「農地」、「採草放牧地」、「混牧林地」、「農業用施設用地」）のいずれかを記載すること。

(エ) 特別用途区分の変更

| 地区番号 区域番号 | 件数 | 面 積 | 特別用途区分 | | 備 考 |
|--------------|----|-----|--------|-----|-----|
| | | | 変更前 | 変更後 | |
| | なし | | | | |
| 合 計 | | | | | |

(注) 「特別用途区分」欄は、農業振興地域の整備に関する法律施行規則第4条の2第2項に基づいて、農用地区域内の一定の区域における当該区域の特性にふさわしい農業の振興を図るために必要があると認められる土地に指定する農業上の用途を記載すること。
なお、カッコ書きで指定用途区分を記載すること。

(オ) その他 (面積修正)

| 地区番号 区域番号 | 地目別 | 件数 | 面積 | | |
|--------------|-----|----|----|---|-----|
| | | | 増 | 減 | 増-減 |
| | | なし | | | |
| 合計 | | | | | |

(注) 基礎調査や国土調査法(昭和26年法律第180号)第2条第1項に規定する国土調査等により面積の変動を把握した場合等に記載する。

(2) 各筆調書

ア 編入の場合

| 地区番号 区域番号 | 整理 番号 | 土地の所在 | | 地目 | | 指定用途区分 ・ 特別用途区分 | 面積 | 編入理由 | 根拠 |
|--------------|----------|-------|----|----|----|-----------------------|----|------|----|
| | | 大字・字名 | 地番 | 公簿 | 現況 | | | | |
| 11ページ 記載 | | | | | | | | | |
| 合計 | | | | | | | | | |

| 土地所有者 | 農業公共投資の実施 (計画)の有無 (事業名、地区名、施工年度、完了年度) | 補助金返還の有無 (有の場合は、返還手続の 完了・協議中の別を記載) | 特記事項 | 地方農政企画 会議審査結果 |
|-------|---|--|------|------------------|
| | | | | |
| | | | | |
| | | | | |

イ 除外の場合

| 地区番号 区域番号 | 整理 番号 | 土地の所在 | | 地目 | | 指定用途区分 ・ 特別用途区分 | 面積 | うち 耕地 面積 | 除外理由 | 根拠 |
|--------------|----------|-------|----|----|----|-----------------------|----|----------------|------|----|
| | | 大字・字名 | 地番 | 公簿 | 現況 | | | | | |
| 12ページ 記載 | | | | | | | | | | |
| 合計 | | | | | | | | | | |

| 土地所有者 | 転用事業者 | 農業公共投資の実施 (計画)の有無 (事業名、地区名、施工年度、完了年度) | 補助金返還の有無 (有の場合は、返還手続の 完了・協議中の別を記載) | 地域計画達成の支 障の有無 (有の場合は、同計画の 変更(予定)日を記載) |
|-------|-------|---|--|--|
| | | | | |
| | | | | |
| | | | | |

| 特記事項 | 地方農政 企画会議 審査結果 |
|------|----------------------|
| | |
| | |

(注) 1 「指定用途区分・特別用途区分」欄は、4種類の指定用途(「農地」、「採草放牧地」、「混牧林

地」、「農業用施設用地」)のうちいずれかを記載するとともに、特別用途区分を指定している場合はその用途を記載すること。

- 2 「編入理由」「除外理由」欄は、具体的な理由(除外にあっては、具体的な施設名等)を記載すること。
- 3 「根拠」欄は、編入の場合にあっては、法第10条第3項各号のうち該当要件を記載し、除外の場合にあっては、2(1)イ(イ)の変更理由番号(①～③のいずれか)を記載し、①の場合は、例えば、「非農用地区域」、農村地域への産業の導入の促進等に関する法律、規則第4条の5第27号等根拠を記載すること。
- 4 「耕地面積」欄は、法第13条第2項による除外の場合に、農地(田、畑、樹園地のうち耕地)面積を記載すること。違反転用に関する除外にあっては、除外時点では耕地でないものの、県面積目標の基準年における達成状況調査で現況農用地区域内農地(耕地)に含まれていたときは、耕地面積に計上すること。
- 5 「転用事業者」欄は、法第10条第3項各号の要件を満たさないために除外する場合等転用事業者が未定の場合は記載不要。

ウ 用途区分の変更

| 地区番号 区域番号 | 整理 番号 | 土地の所在 | | 地 目 | | 指定用途区分・特別用途区分 | | 面 積 | 変更理由 |
|--------------|----------|-------|----|-----|----|---------------|-----|-----|------|
| | | 大字・字名 | 地番 | 公簿 | 現況 | 変更前 | 変更後 | | |
| | | | | | | | | | |
| 合 計 | | | | | | | | | |

| 土地所有者 | 転用事業者 | 農業公共投資の実施 (計画)の有無 | 補助金返還の有無 (有の場合は、返還手続の 完了・協議中の別を記載) | 特記事項 | 地方農政企画 会議審査結果 |
|-------|-------|----------------------|--|------|------------------|
| | | (事業名、地区名、施工年度、完了年度) | | | |
| | | | | | |
| | | | | | |

(注) 「指定用途区分・特別用途区分」欄は、4種類の指定用途(「農地」、「採草放牧地」、「混牧林地」、「農業用施設用地」)のうちいずれかを記載するとともに、特別用途区分を指定している場合はその用途を記載すること。

エ その他(面積修正)

| 地区番号 区域番号 | 整理 番号 | 土地の所在 | | 地 目 | | 指定用途区分 ・ 特別用途区分 | 面 積 | | 修正理由 |
|--------------|----------|-------|----|-----|----|-----------------------|-----|-----|------|
| | | 大字・字名 | 地番 | 公簿 | 現況 | | 変更前 | 変更後 | |
| | なし | | | | | | | | |
| 合 計 | | | | | | | | | |

| 土地所有者 | 転用事業者 | 農業公共投資の実施 (計画)の有無 | 特記事項 |
|-------|-------|----------------------|------|
| | | (事業名、地区名、施工年度、完了年度) | |
| | | | |
| | | | |

(3) 市町村検討調書

| 整理番号 | 法第13条第2項第1号に該当するか | 法第13条第2項第2号に該当するか | 法第13条第2項第3号に該当するか | 法第13条第2項第4号に該当するか | 法第13条第2項第5号に該当するか | 法第13条第2項第6号に該当するか |
|------|-------------------------|-------------------|--|--|--------------------------|--|
| 1 | 該当 事業計画及び代替地検討により確認。 | 該当 地域計画区域外。 | 該当 除外地は集团的農地の最南端に位置し、分筆後の残地は土地所有及び転用事業者が耕作するため、支障はないことを確認。 また、日本型直接支払制度の対象地ではない。 | 該当 協議の場等での担い手への意向確認により、影響はないことを確認。 | 該当 事業計画により影響がないことを確認。 | 該当 県営畑地帯総合土地改良事業（H5.8月完了報告）より8年経過済み。 |
| 2 | 該当 事業計画及び代替地検討により確認。 | 該当 地域計画区域外。 | 該当 除外地は集团的農地の最北端に位置し、地目も異なるため支障はないことを確認。 また、日本型直接支払制度の対象地ではない。 | 該当 協議の場等での担い手への意向確認により、影響はないことを確認。 | 該当 事業計画により影響がないことを確認。 | 該当 農業公共投資の実施なし。 |
| 3 | 該当 事業計画及び代替地検討により確認。 | 該当 地域計画区域外。 | 該当 除外地は集团的農地の最北端に位置し、集团的農地との間には道路が存在する。現在の耕作者より事業に関する承諾書を取得済み。東側田（不耕作地）の間には道路があり、支障はないことを確認。 また、日本型直接支払制度の対象地ではない。 | 該当 担い手へ聞き取りを行い、収穫に支障のない工期とすることを事業者へ要望・承諾を得た。 担い手は事業について承諾し、残地も継続して耕作することから、影響はないことを確認。 | 該当 事業計画により影響がないことを確認。 | 該当 団体営土地改良総合整備事業（S60.2月完了報告）より8年経過済み。 |

- (注)
- 法第13条第2項第1号について
当該農業振興地域における農用地区域以外の区域内の土地利用状況からみて、当該変更に係る土地を農用地等以外の用途に供することが必要かつ適当であって、農用地区域以外の区域内の土地をもって代えることが困難であると認められること。
 - 法第13条第2項第2号について
当該変更により、農用地区域内における地域計画の達成に支障を及ぼすおそれがないと認められること。
 - 法第13条第2項第3号について
当該変更により、農用地区域内における農用地の集団化、農作業の効率化その他土地の農業上の効率的かつ総合的な利用に支障を及ぼすおそれがないと認められること。
 - 法第13条第2項第4号について
当該変更により、農用地区域内における効率的かつ安定的な農業経営を営む者に対する農用地の利用の集積に支障を及ぼすおそれがないと認められること。
 - 法第13条第2項第5号について
当該変更により、農用地区域内の法第3条第3号の施設の有する機能に支障を及ぼすおそれがないと認められること。
 - 法第13条第2項第6号について
当該変更に係る土地が法第10条第3項第2号に掲げる土地に該当する場合は、当該土地が農業に関する公共投資により得られる効用の確保を図る観点から政令で定める基準に適合していること。

(4) 個別事業計画書 別紙

- (注) 1 除外、用途区分の変更で農地転用が必要な場合に必要に応じ作成すること。
- 2 「利用目的(転用概要)」欄は、「農家分家住宅の建設」や「市町村道の建設」等具体的な土地利用目的を記述すること。
- 3 「転用事業者住所・氏名」欄は、法人にあつては名称、代表者及びその所在地を記述すること。
- 4 「権利(期間)」欄は、転用事業者が取得する権利(期間)(例:所有権移転、賃貸借(15年))を記載すること。
- 5 「指定用途」欄は、4種類の指定用途(「農地」、「採草牧草地」、「混牧林地」、「農業用施設用地」)のうちいずれかを記載すること。
- 6 「特別用途」欄は、特別用途区分を指定しているときにのみ記載
- 7 「利用目的の必要性(緊急性)」欄は、情勢の推移による変更の場合は特に緊急性(1年以内に転用する必要性)の理由を明確に記述すること。
- 8 「農業公共投資の実施状況」欄は、基盤整備等の面的事業及び用排水等の線の事業を問わず記述すること。
- 9 「農地法関係」の「農地区分」欄のカッコ内には、例えば、除外後の農地区分が第2種農地の場合は、「運用通知第2の1のオの(ア)のaの(b)」と記載し、「許可区分」欄は、農地区分上原則転用不許可の土地の場合に、「農地転用の許可申請に係る意見書」に記載する許可区分を記載すること。
- 10 「土地選定理由及びその経過」欄は、次の検討結果を記入
非農業的土地利用は、極力農用地区域外の区域に誘導することにより優良農用地を保全する必要がある。従つて、開発のための用地選定は、
市街化区域→用途地域(非線引き)→農振地域外の区域→農振白地地域→農用地区域内でも農業上の支障が最も軽微な土地(公共投資が行われていない土地等)
の順で検討する。その結果、農用地区域以外に代替すべき土地が得られない場合に限つて、初めて農用地区域からの除外が認められるものである。
(1) 開発用地が、転用事業者の所有地である場合にあつては、所有地全部について検討すること。また、土地の条件により農用地区域外では代替できない場合にあつては、農用地区域外で条件に合う自己所有以外の土地と農用地区域内の自己所有地との交換を検討すること。
(2) 開発用地が、転用事業者の所有地でない場合(土地を取得する場合)にあつては、土地選定に任意性があるので、農用地区域外の土地についての選定の経過を明らかにし、農用地区域外に立地できない理由を明確にすること。なお、単なる売り手と買い手の取引関係から入手困難というような理由は、代替性欠如の理由とはならない。
- 11 「効率的かつ安定的な農業経営を営む者による農地利用集積への影響」欄は、効率的かつ安定的な農業経営を営む者が現に利用の集積をし、又は利用の集積をすることが確実と認められる農用地を除外しようとする場合において、当該除外により生じ得る効率的かつ安定的な農業経営を営む者による利用の集積への支障について、その経営状況を踏まえて記載すること。
- 12 その他には、例えば以下の項目等について記載すること。また、その他参考事項があれば記載すること。
(1) 分筆する場合の、残地利用計画
(2) 多面的機能直接支払交付金、機構集積協力金交付事業等の農地を対象とした補助金の返還の有無及びその対応状況
(3) 耕作者との合意解約の状況
(4) 他法令の許認可等を要する場合はその見込み
- 13 添付図面について
(1) 位置図(住宅地図及び字絵図を原則とし、いずれも申請地が各図面の中央に位置すること。)
(2) 建物、工作物の配置計画図(間取りは不要)
(3) 土地の形状が判明できる写真等(除外予定地を朱線で囲むこと。)
- 3 農業生産基盤の整備開発計画の変更内容(変更の場合に記入)
変更なし
- 4 農用地等の保全計画の策定・変更内容(策定・変更の場合に記入)
変更なし
- 5 農業経営の規模の拡大及び農用地等の農業上の効率的かつ総合的な利用の促進計画の変更内容(変更の場合に記入)
変更なし
- 6 農業近代化施設の整備計画の変更内容(変更の場合に記入)
変更なし

7 農業を担うべき者の育成・確保施設の整備計画の策定・変更内容（策定・変更の場合に記入）
変更なし

8 農業従事者の安定的な就業の促進計画の変更内容（変更の場合に記入）
変更なし

9 生活環境施設の整備計画の変更内容（変更の場合に記入）
変更なし

10 計画変更に係る関係農業団体等の意見

| 団体名等 | 協議年月日 | 回答年月日 | 意見等 |
|--------|-----------|-----------|---------------|
| 農振協議会 | なし | | |
| 農業協同組合 | 令和8年3月19日 | 令和8年3月25日 | 計画の変更について異議なし |
| 土地改良区 | 令和8年3月19日 | 令和8年4月7日 | 計画の変更について異議なし |
| 農業委員会 | 令和8年3月19日 | 令和8年3月24日 | 計画の変更について異議なし |
| 森林組合 | なし | | |
| その他 | なし | | |

（注） 1 必要に応じて議事録等を添付すること。

2 「農振協議会」欄については、協議を行った場合のみ記入

3 「その他」欄には商工会議所、商工会、集落代表者等上記以外に協議を行った関係機関があれば記入

11 添付図面

(1) 附図1号（土地利用計画図）に、除外、編入、用途変更の位置を明示し、整理番号を記載したもの。

(2) 必要に応じて、土地基盤整備事業・農業近代化施設設置事業の実施済（中）又は計画の有する区域を明示した図面

(3) 必要に応じて、市町村の中長期土地利用計画図（農振管理、土地利用に対する基本的考え方もあわせて添付すること。）